



Anleitung
Manual
Instructions
Instrucciones

SIGSAUER
P228

**Zu beachten:
Die Waffe ist stets als geladen
und ungesichert (feuerbereit) zu
betrachten, bis sich der Schütze
persönlich durch Ausführung der
Entladebewegungen vom Gegen-
teil überzeugt hat.**

**Gebrauchsanleitung für die
Combat Pistole
SIG SAUER P 228**

SIG SAUER



- | | |
|--|---|
| 1 Rohr
Barrel
Canon
Cañón | 20 Abzug
Trigger
Détente
Disparador |
| 4 Verschluss
Slide
Culasse
Corredera | 29 Schlaghebel
Hammer
Chien
Martillo |
| 5 Korn
Front sight
Guidon
Punto de mira | 40 Entspannhebel
Decocking lever
Lever
de désarmement
Palanca
de desarme |
| 6 Visier
Rear sight
Hausse
Alza | 43 Magazinhalter
Magazine catch
Arrêtair de chargeur
Retén del cargador |
| 15 Griffstück
Frame
Poignée
Armadura | 51 Magazin
Magazine
Chargeur
Cargador |
| 16 Rohrhaltehebel
Take-down lever
Lever de démontage
Palanca
de desmontaje | |
| 18 Verschluss-
fanghebel
Slide catch lever
Arrêtair de culasse
Retén de la corredera | |

SIGSAUER

Zu beachten:

Die Waffe ist stets als geladen und ungesichert (feuerbereit) zu betrachten, bis sich der Schütze persönlich durch Ausführung der Entladebewegungen vom Gegenteil überzeugt hat.

Gebrauchsanleitung für die
Combat Pistole
SIG SAUER P 228

SIG SAUER

Note:

The weapon is to be considered as loaded and cocked (ready to fire) until the shooter has personally convinced himself of the contrary by the discharging motion.

*Instruction Manual for the
Combat Pistol
SIG SAUER P 228*

Remarque importante:

L'arme doit toujours être considérée comme chargée (prête au tir) jusqu'à ce que le tireur se soit personnellement assuré du contraire par le contrôle du retrait des cartouches.

Instructions de service
pour le pistolet combat SIG SAUER
modèle P 228

Advertencia:

El arma ha de considerarse siempre como cargada (lista para disparar), hasta tanto que el tirador, personalmente, no se haya convencido de lo contrario por haber efectuado los movimientos de descarga.

*Instrucciones de manejo de la
Pistola de Combate
SIG SAUER P 228*

SIG SAUER

Inhalt

Beschreibung

1 Allgemeine Beschreibung der Waffe

2 Hauptmerkmale

3 Technische Daten

4 Zielvorrichtung

Bedienungsanleitung

5 Zerlegen der Waffe

6 Handhabung der Waffe

7 Pflege der Waffe

Anhang

8 Funktionsbeschreibung

9 Abzug und Sicherheitsfunktionen

10 Sicherungen

11 Störungsbehebung

12 Explosionszeichnung und Bestandteilliste

SIGSAUER

Description	1	<i>General description</i>	<hr/>
	2	<i>Principal features</i>	<hr/>
	3	<i>Technical specifications</i>	<hr/>
	4	<i>Sights</i>	<hr/>
Operating instructions	5	<i>Field stripping</i>	<hr/>
	6	<i>Weapon handling</i>	<hr/>
	7	<i>Care of the weapon</i>	<hr/>
Appendix	8	<i>Weapon functions</i>	<hr/>
	9	<i>Trigger action and safety functions</i>	<hr/>
	10	<i>Safety features</i>	<hr/>
	11	<i>Troubleshooting</i>	<hr/>
	12	<i>Exploded drawing and list of parts</i>	<hr/>

Contenu

Description

1 Description générale de l'arme

2 Caractéristiques principales

3 Données techniques

4 Dispositif de visée

Mode d'emploi

5 Démontage de l'arme

6 Maniement du pistolet

7 Entretien des armes

Annexe

8 Fonctionnement de l'arme

9 Détente et dispositifs de sûreté

10 Dispositifs de sûreté

11 Dérangements

12 Nomenclature des pièces avec dessin éclaté

SIGSAUER

Descripción

1 Descripción general del arma

2 Características principales

3 Datos técnicos

4 Elementos de puntería

Instrucciones de uso

5 Desmontaje del arma

6 Manejo de la pistola

7 Cuidado del arma

Anexo

8 Funcionamiento del arma

9 Funcionamiento del disparador y seguro

10 Elementos de seguridad

11 Subsanación de averías

12 Dibujo explosivo y lista de componentes

1



Allgemeine Beschreibung der Waffe

Die SIG SAUER P 228 Combat Pistole ist eine nach den neuesten Erkenntnissen konstruierte und mit moderner Fertigungstechnik gebaute Faustfeuerwaffe für Militär und Polizei.

Die Waffe ist ein mechanisch verriegelter Rückstosslader mit automatischer Schlagbolzensicherung, Spannabzug, Entspannhebel und aussenliegendem Verschlussfanghebel. Mit jedem Schuss wird selbsttätig nachgeladen, bis das Magazin leergeschossen ist. Danach bleibt der Verschluss in geöffneter Stellung gefangen.

SIG SAUER

General description

The SIG SAUER P 228 Combat Pistol has been designed specifically to meet the requirements of the military and law-enforcement agencies. Manufactured by advanced state-of-the-art production processes, the SIG SAUER P 228 is a mechanically locked, short-recoil operated weapon featuring an automatic firing pin safety lock, double-action trigger, decocking lever and external slide catch lever. Loading is automatic with each shot fired, until the magazine is empty. The slide is held open after the last shot has been fired.

Description générale

Le pistolet de combat SIG SAUER P 228 est une arme dont la conception et la réalisation répondent aux exigences techniques les plus modernes, destinée en particulier aux forces armées et à la police. Il s'agit d'une arme automatique se rechargeant par l'effet du recul, à verrouillage mécanique, sûreté automatique du percuteur, détente à double action, levier de désarmement et arrêtoir extérieur du bloc de culasse. A chaque coup, le pistolet est réarmé automatiquement jusqu'à épuisement de la munition du chargeur. La culasse restant alors bloquée en position ouverte.

Descripción general del arma

La pistola de combate SIG SAUER P 228 es un arma de fuego manual, de novedosa y muy estudiada construcción, fabricada de acuerdo a las últimas normas de ejecución, ideal para el ejército y la policía. Es un arma de recarga por el retroceso, con bloqueo mecánico y seguro automático del percutor, dotada de disparador de doble acción, palanca de desarme y retén de corredera ubicado en el lado exterior. Con cada tiro la pistola se carga automáticamente, hasta que el cargador esté vacío. Entonces la corredera queda retenida en posición abierta.

SIG SAUER

2 Die Hauptmerkmale

Die automatische Schlagbolzensicherung garantiert optimale Sicherheit mit gespanntem oder entspanntem Schlaghebel. Der Schuss kann nur durch Betätigen des Abzuges ausgelöst werden.

Schnelle Schussbereitschaft mit Spannabzug ist stets gewährleistet, weil keine manuell zu betätigende Sicherung vorhanden ist.

Der Entspannhebel erlaubt ein gefahrloses Entspannen des Schlaghebels in die Sicherheitsraste, ohne den Abzug zu betätigen. Dabei bleibt der Schlagbolzen gesichert.

Der aussenliegende Verschlussfanghebel ist so angeordnet, dass er mit der Schiesshand bequem bedient werden kann.

Für schnelle Zielerfassung dient die praktische, auch bei kritischer Beleuchtung geeignete Visierung.

Alle Einzelteile sind austauschbar.

Die anatomisch richtig geformten Griffschalen, der ideale Griffwinkel und die angenehmen Griffabmessungen vereinfachen die Abgabe eines raschen, präzisen Deutschusses erheblich.

Die geschlossene Konstruktion schützt weitgehend vor Verschmutzung durch äussere Einflüsse.

Principal features

The automatic firing pin lock provides optimal safety with the hammer in either the cocked or decocked position. The weapon can only be fired by pulling the trigger.

The double-action trigger and the absence of manual safeties provide immediate first-shot potential.

A decocking lever allows the cocked hammer to be safely lowered into the safety intercept notch without touching the trigger. During this procedure, the firing pin remains automatically locked.

The external slide catch lever is correctly located so that it can be thumbbed with the shooting hand.

High-contrast sights allow rapid target acquisition, even under poor light conditions.

Interchangeability of all components is assured.

Anatomically correct grip plates, ideal grip angle and comfortable grip dimensions enhance rapid and accurate instinctive shooting.

Closed design concept successfully limits ingress of dirt and sand.

SIGSAUER

Caractéristiques principales

La sûreté automatique du percuteur garantit une sécurité absolue, même si l'arme chargée, chien tendu, devait tomber par mégarde. Le coup ne peut être déclenché que volontairement, par pression de la détente. Le cas échéant, un tir immédiat est possible par le système de détente à double action. Ce tir est facilité par l'absence de levier de sûreté manuel. Le levier de désarmement permet de réassurer l'arme sans danger, en ramenant le chien dans son encoche de sûreté, sans actionner la détente, le percuteur restant bloqué.

L'arrêtoir extérieur de culasse est conçu de façon à pouvoir être actionné facilement par la main de tir. Un dispositif de visée fonctionnel permet une saisie rapide du but, même par condition de luminosité précaire. Toutes les pièces de l'arme sont disponibles sous forme de pièces détachées. La crosse anatomique, avec angle idéal et dimensions étudiées, assure le tir précis, rapide et instinctif de cette arme.

La conception compacte et hermétique de l'arme la préserve de tout encrassement.

Características principales

El seguro automático del percutor ofrece óptima seguridad con martillo armado o desarmado. El disparo tan sólo puede producirse por accionamiento del disparador.

Tiro inmediato sin pérdida de tiempo con disparador de doble acción, por no existir seguros manuales.

La palanca de desarme permite desarmar el martillo sin peligro, poniéndolo en su muesca de seguro, sin tener que accionar el disparador. Durante el desarme el percutor queda bloqueado.

El retén de corredera, ubicado en el lado exterior, puede accionarse cómodamente con la mano de tiro. Dispositivo de puntería ideal, que favorece el rápido apunte, aún en condiciones desfavorables de luz.

Queda asegurada la intercambiabilidad de todos los componentes. El amoldado anatómico de las cachas, el ángulo ideal de la empuñadura y sus dimensiones favorables permiten un rápido y preciso disparo instintivo.

La construcción cerrada procura una eficiente protección de los mecanismos contra su ensuciamiento.

SIGSAUER

3 Technische Daten

Kaliber	9 mm × 19 Parabellum
Gesamtlänge	180 mm
Gesamthöhe	136 mm
Gesamtbreite	37 mm
Lauflänge (Rohrlänge)	98 mm
Drall-Länge	250 mm
Anzahl Züge	6
Visierlänge	145 mm
Gewicht ohne Magazin	745 g
Gewicht Magazin leer	85 g
Abzuggewicht	DA 55 N (5,5 kg), SA 20 N (2,0 kg)
Mündungsenergie*	500 J*
Magazininhalt/Patronen	13

* Vom Munitionsfabrikat abhängig

Zubehör:

Ersatzmagazine, Putzzeug, Visierschieber, Kornschieber, Holster, Holzgriffschalen, Pistolenkoffer.

Trainingshilfen: Funktionsmodelle, Schnittmodelle, Instruktionstafeln und Dias.

Änderungen vorbehalten.

SIGSAUER

Technical specifications

Caliber	9 mm × 19 Parabellum (Luger)
Length, overall	180 mm
Height, overall	136 mm
Width, overall	37 mm
Barrel length	98 mm
Rifling lead	250 mm
Number of rifling grooves	6
Sight base	145 mm
Weight, excl. magazine	745 grams
Magazine weight, empty	85 grams
Trigger pull	DA 55 N (5.5 kg), SA 20 N (2.0 kg)
Muzzle energy*	500 J*
Magazine capacity	13

* Depends on make of ammunition

Optional accessories:

spare magazines, cleaning kit, front sight and/or rear sight pusher, holster, wooden grip plates, carrying case.

Training aids: working models, cutaway pistols, charts and overhead projection slides.

Subject to change without notice.

Données techniques

Calibre	9 mm × 19 Parabellum
Longueur totale	180 mm
Hauteur totale	136 mm
Largeur totale	37 mm
Longueur du canon	98 mm
Longueur du pas des rayures	250 mm
Nombre de rayures	6
Longueur de la ligne de mire	145 mm
Poids sans chargeur	745 g
Chargeur vide	85 g
Poids de la détente	DA 55 N (5,5 kg), SA 20 N (2,0 kg)
Energie initiale*	500 J*
Contenance du chargeur	13

* Variable suivant la qualité de la munition

Accessoires:

Chargeur de rechange, trousse de nettoyage, pousse-hausse, pousse-guidon, étui, plaquettes de crosse en bois, mallette. Matériel d'instruction: modèles fonctionnels, modèles en coupe, tableaux didactiques et diapositives.

Sous réserve de modifications.

Datos técnicos

Calibre	9 mm × 19 Parabellum
Largo total	180 mm
Altura total	136 mm
Ancho total	37 mm
Largo del cañón	98 mm
Paso del rayado	250 mm
Número de ranuras	6
Distancia entre alza y punto de mira	145 mm
Peso sin cargador	745 g
Cargador sin cartuchos	85 g
Peso del disparador	DA aprox. 55 N, SA aprox. 20 N
Energia inicial del proyectil en la boca del cañón	500 J*
Capacidad del cargador/Cartuchos	13

* Según el tipo de munición

Accesorios:

Cargadores de reserva, útiles de limpieza, calibrador de alza, calibrador de punto de mira, pistolera, cachas de madera, maletín para la pistola.

Elementos subsidiarios para entrenamiento: modelos de demostración funcional, pistola seccionada, tablas de instrucción y diapositivas.

Reservado el derecho a modificaciones.

SIGSAUER



Zielvorrichtung

Die Zielvorrichtung besteht aus Visier (6) und Korn (5), die masslich und formmässig so ausgelegt sind, dass auch bei ungünstigen Beleuchtungsverhältnissen eine schnelle Zielerfassung möglich ist. Der Kornbalken ist 3,6 mm und der Visierausschnitt 3,8 mm breit. Es bestehen folgende Verstellmöglichkeiten:

In der Seite:
durch Verschieben von Visier (6) und/oder Korn (5).

In der Höhe:
durch Auswechseln von Visier (6) und/oder Korn (5). Sechs Visiergrössen in Stufen von 0,28 mm, jede Stufe entspricht einer Höhenänderung um 4,8 cm auf 25 m Schussentfernung. Fünf Korngrössen in Stufen von 0,14 mm, jede Stufe entspricht einer Höhenänderung von 2,4 cm auf 25 m Schussentfernung.

Sights

The sights consist of a rear sight (6) and a front sight (5) blade which are designed and dimensioned to ensure rapid target acquisition even when visibility is poor. Front sight blade width is 3.6 mm and 3.8 mm for the rear sight notch. Provision is made for the following sighting corrections:

Windage:
by shifting the rear sight (6) and/or front sight (5).

Elevation:
by exchanging the rear sight (6) and/or front sight (5) elements. Six rear sight sizes in increments of 0.28 mm are available; each size gives an elevation correction of 4.8 cm at 25 m range. Five front sight sizes in increments of 0.14 mm are available; each size gives an elevation correction of 2.4 cm at 25 m range.

Dispositif de visée

Le dispositif de visée comprend la hausse (6) et le guidon (5), tous deux formés de manière à permettre une saisie rapide de l'objectif, même par condition de luminosité précaire. Le guidon a une largeur de 3,6 mm et l'encoche de mire 3,8 mm. Les possibilités d'ajustage sont les suivantes:

Ajustage latéral:
par déplacement de la hausse (6) et/ou du guidon (5).

Ajustage en hauteur:
par modification de la hausse (6) et/ou du guidon (5). Il existe six dimensions de hausse, avec écart variable de 0,28 mm. Un intervalle correspond à une correction en hauteur de 4,8 cm, mesuré à une distance de 25 m. Il existe cinq dimensions de guidon avec écart variable de 0,14 mm. Un intervalle correspond à une correction en hauteur de 2,4 cm, mesuré à une distance de 25 m.

Elementos de puntería

Los elementos de puntería son alza (6) y punto de mira (5), que presentan medidas y formas tales, que permiten una rápida captación del blanco, aún en condiciones luminicas precarias. La varilla del punto de mira tiene un ancho de 3,6 mm y la muesca del alza 3,8 mm. Se dan las siguientes posibilidades de ajuste:

Lateralmente:
mediante desplazamiento de alza (6) y/o punto de mira (5).

En la altura:
cambiando alza (6) y/o punto de mira (5). Seis tamaños de alza en grados de 0,28 mm; cada grado corresponde a una modificación en altura de 4,8 cm sobre una distancia de disparo de 25 m. Cinco tamaños de punto de mira en grados de 0,14 mm; cada grado corresponde a una modificación en altura de 2,4 cm sobre una distancia de disparo de 25 m.

SIGSAUER

5

A



B



Das Zerlegen der Waffe

Vor dem Zerlegen ist die Waffe, wie unter Punkt 6.5 beschrieben, zu entladen.

Für das Zerlegen der Waffe ist folgende Reihenfolge zu beachten:

Bild A

- Magazin (51) entfernen.

Bild B

- Verschluss (4) bis zum Anschlag nach hinten ziehen und durch Hochdrücken des Verschlussfanghebels (18) in geöffneten Stellung festhalten.
- Patronenlager kontrollieren.
- Rohrhaltehebel (16) nach unten schwenken.

Field stripping

The weapon is to be unloaded prior to disassembly as described under para 6.5.

When field stripping the pistol, observe the following sequence:

Figure A

- Remove the magazine (51).

Figure B

- Draw back the slide (4) to the stop and arrest it in the open position by thumbing up the slide catch lever (18).
- Check visually to ensure that the chamber is empty.
- Thumb down the take down lever (16).

Démontage de l'arme

Avant de procéder au démontage de l'arme, on s'assurera d'effectuer le retrait des cartouches selon les prescriptions prévues au point 6.5.

L'arme doit être démontée dans l'ordre suivant:

Figure A

- Retirer le chargeur (51).

Figure B

- Tirer la culasse (4) en arrière jusqu'à l'arrêt, pousser l'arrêt de culasse (18) vers le haut et bloquer la culasse en position ouverte.
- Vérifier que la chambre à cartouche soit vide.
- Abaisser le verrou de fermeture (16).

El desmontaje del arma

Antes de desmontar el arma, se debe descargar de acuerdo a las indicaciones del punto 6.5.

Para desmontar el arma procedase conforme al siguiente orden de operaciones:

Figura A

- Retirar el cargador (51).

Figura B

- Tirar la corredera (4) hacia atrás hasta su tope y enclavar la misma en posición abierta, presionando hacia arriba el retén de la corredera (18).
- Controlar la recámara.
- Hacer virar hacia abajo la palanca de desmontaje (16).

SIGSAUER

5



Bild C

- Verschluss (4) leicht zurückziehen, damit Verschlussfanghebel (18) ausrasten kann, anschliessend mit der Hand nach vorn begleiten.

Ganzes System [Verschluss (4), Rohr (1), Schliessfeder] vom Griffstück (15) trennen.

Bild D

- Schliessfeder (3) demontieren.

Bild E

- Rohr (1) demontieren.

- Die zerlegte Waffe ist auf Bild F dargestellt.

Diese Zerlegung genügt für eine gründliche Reinigung nach dem Schiessen.

Eine weitere Zerlegung soll nur durch ausgebildetes Fachpersonal erfolgen.

Figure C

- Draw back the slide (4) slightly to disengage the slide catch lever (18). Hold the slide firmly and allow it to glide forward gently.

Now slip the complete system comprising slide (4), barrel (1), recoil spring and guide forward and off the frame (15).

Figure D

- Remove the recoil spring (3).

Figure E

- Remove the barrel (1) from the slide (4).
- The field stripped weapon is shown in Fig. F.

Field stripping is quite sufficient to allow cleaning after shooting.

Further dismantling is a job for qualified gunsmiths and armourers only.

Figure C

- Tirer légèrement la culasse (4) en arrière jusqu'à ce que l'arrêtoir (18) soit libéré, puis la faire glisser en avant en l'accompagnant de la main.

Détacher le bloc amovible [culasse (4), canon (1) et ressort récupérateur] de la carcasse (15).

Figure D

- Démonter le ressort récupérateur (3).

Figure E

- Détacher le canon (1).
- L'arme démontée est représentée en figure F.

Ce démontage est suffisant pour permettre un nettoyage adéquat après le tir.

Un plus grand démontage est l'affaire de l'armurier.

Figura C

- Tirar ligeramente de la corredera (4) hacia atrás, a fin de que pueda a desengancharse el retén de la corredera (18); a continuación dejar deslizar con la mano hacia delante.

Separar de la armadura (15) el sistema completo [corredera (4), cañón (1), muelle recuperador].

Figura D

- Desmontar el muelle recuperador (3).

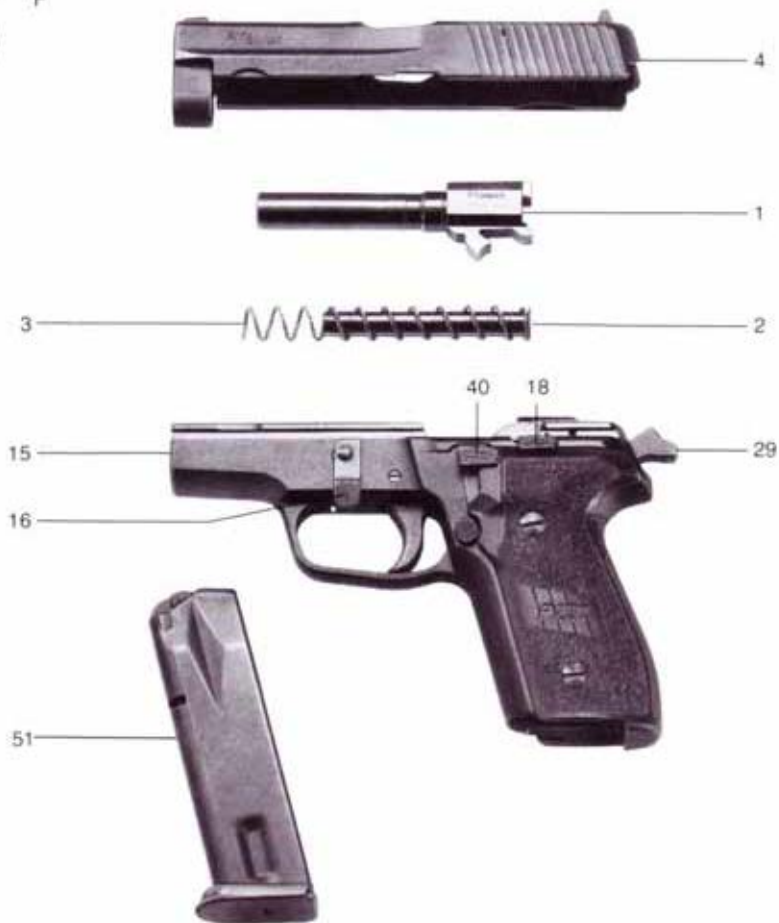
Figura E

- Desmontar el cañón (1).
- La figura F refleja el arma desmontada. Un desmontaje como el descrito resulta suficiente para limpiar el arma a fondo después del tiro.

Un desmontaje más amplio sólo se encomendará a personal técnico especializado.

SIGSAUER

5^F



Das Zusammensetzen der Waffe erfolgt in umgekehrter Reihenfolge:

Bild F

Rohr (1) in den Verschluss (4) einlegen, Schliessfeder (3) mit Schliessfederführung (2) montieren. Wird die Schliessfeder (3) von der Schliessfederführung (2) abgezogen, ist sie anschliessend mit der eingezogenen Windung auf die Schliessfederführung (2) aufzuschieben.

Ganzes System auf das Griffstück (15) aufschieben, bis in die Endstellung zurückziehen und Verschlussfanghebel (18) einrasten.

Rohrhaltehebel (16) nach oben verschwenken, entgegen Uhrzeigersinn. Durch Ausrasten des Verschlussfanghebels (18) den Verschluss (4) schliessen. Schlaghebel (29) mit Entspannhebel (40) entspannen.

Magazin (51) einschieben.

Assembling the pistol

is done in the reverse order:

Figure F

Insert the barrel (1) into the slide (4), fit the recoil spring (3) and guide (2), if the recoil spring (3) and guide (2) were separated during stripping, ensure that the narrower end of the spring (3) is slipped over the guide (2) first.

Slip the assembled slide system onto the frame (15) until it contacts the end stop, and arrest it with the slide catch lever (18).

Thumb up the take down lever (16).

Thumb down the slide catch lever (18) in order to close the slide (4).

Decock the hammer (29) with decocking lever (40).

Insert the magazine (51).

Le remontage de l'arme

se fait dans l'ordre inverse:

Figure F

Introduire le canon (1) dans la culasse (4). Monter le ressort récupérateur (3) avec son tube de guidage (2). Si le ressort récupérateur (3) est détaché du tube (2), il doit être remonté en engageant l'extrémité de la partie étroite d'abord.

Faire coulisser le bloc complet sur la carcasse (15), vers l'arrière, jusqu'en fin de course et engager l'arrêt de culasse (18).

Faire pivoter le verrou de fermeture (16) vers le haut, dans le sens inverse des aiguilles d'une montre (16).

Bloquer la culasse (4) avec l'arrêt de celle-ci (18).

Désarmer le chien (29) avec le levier de désarmement (40).

Introduire le chargeur (51).

El montaje del arma

se lleva a cabo en orden inverso:

Figura F

Colocar el cañón (1) en la corredera (4), montar el muelle recuperador (3) con tubo guía del muelle recuperador (2). Una vez que se extrae el muelle recuperador de su tubo correspondiente, el referido muelle se cala a continuación con la espiral más estrecha en el tubo guía de muelle recuperador.

Encajar el sistema completo en la armadura (15), hacerlo retroceder hasta la posición final y encastrar el retén de la corredera (18).

Hacer virar hacia arriba la palanca de desmontaje (16), en sentido contrario a las agujas del reloj.

Cerrar la corredera (4), desencastrando el retén de la corredera (18), desarmar el martillo (29), mediante la palanca de desarme (40), encajar el cargador (51).

SIGSAUER



Die Handhabung der Pistole

1. Wichtige Hinweise zur Waffenhandhabung

- Verwenden Sie nur im Fachhandel erhältliche Munition und solche, die dem Kaliber der Waffe entspricht.
- Bei allen Manipulationen ist die Waffe in eine sichere Richtung zu halten.
- Bei den Waffenhandhabungen soll der Abzugfinger nicht auf dem Abzug liegen.
- Laden Sie die Waffe nur unmittelbar vor dem Schiessen.
- Vergessen Sie nicht, die Waffe nach dem Schiessen zu entladen.
- Entspannen Sie die SIG SAUER P228 nur mit dem Entspannhebel, damit die volle Sicherheit der Waffe gewährleistet ist.

2. Füllen des Magazines

Die Patrone auf den Zubringer, nahe an die Magazinlippen, legen. Patrone nach unten drücken und nach hinten schieben. Durch die seitlichen Löcher am Magazinkasten kann die Anzahl der eingefüllten Patronen festgestellt werden.

3. Laden der Pistole

(Schussbereitschaft)
Volles Magazin einsetzen und Einrasten kontrollieren.
Verschluss bis zum Anschlag zurückziehen und vorschnellen lassen.

Weapon handling

1. Important instructions for weapon

- Use only ammunition of the proper calibre specified for the weapon, available in competent gun shops.
- During any manipulation the weapon is to be pointed toward the target or safe background.
- Do not rest your trigger finger on the trigger while handling the weapon.
- Load the weapon just before firing only.
- Do not forget to unload the weapon immediately after firing.
- Decock the SIG SAUER P228 by using the decocking lever only in order to obtain guarantee for full safety of the weapon.

2. Loading the magazine

Press down on the magazine follower with the cartridge case rim. Now slip the cartridge to the rear and under the magazine lips. The number of cartridges can be checked through the inspection holes in the sides of the magazine tube.

3. Loading the weapon

(readiness to fire)

Insert a full magazine and ensure that it has engaged the magazine catch.

Maniement du pistolet

1. Prescriptions de sécurité importantes

- N'utiliser que la munition en vente dans les magasins spécialisés ou chez les armuriers et correspondant au calibre exact de l'arme.
- Lors de toutes les manipulations, s'assurer que l'arme soit dirigée sur la zone des buts.
- Pour tous les maniements, laisser l'index sur la crosse et non sur la détente.
- Ne procéder au chargement de l'arme qu'immédiatement avant le tir.
- N'oublier pas de décharger l'arme après le tir.
- Afin que l'arme soit entièrement assurée, celle-ci doit être détendue avec le levier de désarmement.

2. Remplissage du chargeur

Poser une cartouche sur le pourvoyeur, à l'avant des lèvres du chargeur. Enfiler la cartouche en la pressant vers le bas, contre la butée. Répéter l'opération avec les cartouches suivantes. Les ouvertures pratiquées sur les faces latérales du chargeur permettent le contrôle du contenu.

3. Chargement du pistolet

(arme prête au tir)

Introduire un chargeur plein et vérifier qu'il soit maintenu par son verrou. Tirer la culasse en arrière, jusqu'à la butée, puis la libérer en la laissant reprendre sa position initiale.

El manejo de la pistola

1. Indicaciones importantes para el manejo de la pistola

- Utilize exclusivamente la munición que le faciliten los comercios especializados y sólo en el calibre equivalente al de la pistola.
- Para cualquier manipulación del arma, mantengase siempre la boca de la misma en dirección del blanco.
- Al manipular el arma, el dedo nunca debe apoyar sobre el disparador.
- Cargue el arma sólo inmediatamente antes de utilizarla.
- No se olvide de descargar el arma después de utilizada.
- Desamartille la SIG SAUER P 228 únicamente con la palanca de desarme; sólo así conserva Ud. todas las seguridades que incorpora el arma.

2. Llenar el cargador

Colocar el cartucho en el elevador, próximo a los labios del cargador. Presionarlo hacia abajo y empujarlo hacia atrás. A través de las aberturas laterales en el cuerpo del cargador se puede constatar la cantidad de cartuchos introducidos.

3. Cargar la pistola

(disposición para disparar)

Encajar el cargador lleno y controlar su encastramiento.

6



Dadurch wird der Schlaghebel gespannt und eine Patrone in das Rohr eingeführt.
Bild G

Entspannhebel betätigen.

Die Waffe ist geladen, gesichert und schussbereit.

4. Nachladen beim Schiessen

Der Verschluss bleibt bei leer-geschossenem Magazin, durch den aussenliegenden Verschlussfanghebel, in offener Stellung gefangen. Leeres Magazin herausnehmen. Volles Magazin einsetzen. Verschlussfanghebel mit Schiesshand betätigen oder Verschluss zurückziehen und vorschnellen lassen.

Die Waffe ist geladen und schussbereit.

5. Entladen

Magazin entfernen. Verschluss zurückziehen, mit Kontrolle, ob die Patrone ausgeworfen wurde. Verschluss vorschnellen lassen. Entspannhebel betätigen. Leeres Magazin einsetzen.

Die Waffe ist entladen und gesichert.

SIGSAUER

Draw back the slide to the stop and allow it to snap forward into battery. This cocks the hammer and chambers a round.

Figure G

Thumb down the decocking lever.

The weapon is now loaded, safe and ready to fire (with the double-action).

4. Reloading during shooting

When the magazine is empty, the slide is held open by the slide catch lever.

Remove the empty magazine and insert a fresh one.

Thumb down the slide catch lever with the shooting hand, or draw back the slide and allow it to snap forward.

The weapon is again loaded and ready to fire (in the single-action mode).

5. Unloading the weapon

Remove the magazine.

Draw back the slide and verify that the last round has been extracted from the chamber and ejected.

Let the slide snap fully forward.

Thumb down the decocking lever.

The pistol is now unloaded, decocked and safe.

Par l'exécution de ce mouvement de charge, la première cartouche se trouve introduite dans le canon, le chien étant armé simultanément.

Figure G

Actionner le levier de désarmement. L'arme est chargée, assurée et prête au tir.

4. Recharge pendant le tir

Lorsque la dernière cartouche est tirée, la culasse reste ouverte, retenue par son arrêt.

Retirer le chargeur vide.

Introduire le nouveau chargeur.

Actionner l'arrêt de culasse avec la main de tir ou déverrouiller la culasse en la tirant en arrière, puis la relâcher immédiatement.
L'arme est à nouveau chargée et prête au tir.

5. Retrait des cartouches

Retirer le chargeur.

Tirer la culasse en arrière et vérifier si la cartouche a été éjectée du canon.

Laisser glisser la culasse en avant.

Actionner le levier de désarmement.

Introduire un chargeur vide.

L'arme est déchargée et assurée.

Hacer retroceder la corredera hasta el tope y dejarla correr hacia delante.

De esta manera el martillo se arma y se introduce un cartucho en el cañón.

Figura G

Accionar palanca de desarme.

El arma queda cargada, con seguro y lista para disparar.

4. Recargar durante el tiro

Si se ha disparado hasta dejar el cargador vacío, la corredera queda enclavada en posición abierta por acción del retén de la corredera.

Extraer el cargador vacío.

Encajar el cargador lleno.

Accionar con la mano de tiro el retén de la corredera o retrotraer la corredera y dejarla correr de golpe hacia adelante.

El arma se halla cargada y dispuesta para el disparo.

5. Descargar

Retirar el cargador.

Retrotraer la corredera, controlando al mismo tiempo si se ha expulsado el cartucho.

Dejar correr de golpe hacia delante la corredera.

Accionar la palanca de desarme.

Colocar el cargador vacío.

El arma queda descargada y con seguro.

Das Beachten folgender Pflegehinweise wird sicherstellen, dass die SIG SAUER Pistole P 228 auch nach Jahren harter Beanspruchung in ausgezeichneter Verfassung bleibt.

Rohr und Patronenlager

Rohr- und Patronenlager nach jedem Schiessen von hinten mit Waffenöl oder -fett reinigen. Rohr nie von vorn reinigen und keine Stahlbürsten benützen, da diese die glatte Oberfläche des Rohres zerstören. Geeigneten Reinigungsstab des richtigen Kalibers verwenden. Rohr und Patronenlager mit wenig Waffenöl oder -fett versehen.

Äussere Metalloberflächen

Alle äusseren Metalloberflächen nach jedem Gebrauch mit einem in Waffenöl oder -fett getränkten Tuch abwischen.

Care of the weapon

Observing the following instructions ensures that the SIG SAUER pistol P 228 remains in excellent condition even after years of hard service.

Barrel and chamber

After each shooting, clean the barrel and the chamber from the rear with gun oil or grease. Never clean the barrel from the muzzle and do not use steel brushes because they damage the smooth barrel surface. Use a suitable cleaning rod of the correct caliber. Coat barrel and chamber sparingly with gun oil or grease.

External metal surfaces

After each use, wipe all external metal surfaces with a piece of cloth soaked with gun oil or grease.

Entretien des armes

L'observation des instructions d'entretien suivantes permettra au pistolet SIG SAUER P 228 de rester en parfait état même après des années d'intense utilisation.

Canon et chambre à cartouche

Après chaque séance de tir, nettoyer le canon et la chambre à cartouche depuis l'arrière à l'aide d'huile ou de graisse à fusil. Ne jamais nettoyer le canon depuis l'avant et ne pas utiliser de brosse métallique car elle pourrait détériorer la surface lisse du canon. Utiliser une tringle de nettoyage correspondant au calibre de l'arme. Huiler ou graisser légèrement le canon et la chambre à cartouche avec de l'huile ou de la graisse à fusil.

Surfaces métalliques extérieures

Après usage, essuyer toutes les surfaces métalliques à l'aide d'un chiffon imbibé d'huile ou de graisse à fusil.

Cuidado del arma

Tomando en cuenta las siguientes indicaciones con respecto al cuidado del arma, la pistola SIG SAUER P 228 permanecerá, con toda seguridad y después de años de exigente uso, en perfecto estado.

Cañón y recámara

Después de utilizada la pistola, el cañón y la recámara deben limpiarse, desde atrás, con aceite o grasa especial. No limpiar nunca el cañón desde adelante y no utilizar cepillos de acero pues pueden estropear la superficie lisa del cañón. Utilizar la varilla de limpieza adecuada para el calibre correspondiente. Agregar una pequeña cantidad de aceite o grasa especial para armas en el cañón y la recámara.

Superficies de metal exteriores

Después de cada uso, deben limpiarse, con un paño embebido en aceite o grasa especial, todas las superficies metálicas exteriores del arma.

SIG SAUER

Bei gespanntem Schlaghebel wird der Schuss durch Ziehen des Abzugs ausgelöst. Die Bewegungsübertragung erfolgt über die Abzugstange, welche über den Auslösehebel die Fangklinke aus der Schlaghebelraste verschwenkt. Gleichzeitig drückt der Auslösehebel den Sicherungsschieber nach oben, womit die Blockierung des Schlagbolzens unmittelbar vor Freigabe des Schlaghebels aufgehoben wird. Der bei der Schussentwicklung entstehende Rückstossimpuls bewegt das System, bestehend aus Verschluss und Rohr, gegen die Schliessfederkraft nach hinten. Nach einem Verschlussweg von ca. 3 mm wird die Verriegelung zwischen Rohr und Verschluss gelöst, das Rohr wird nach unten verschwenkt und arretiert. Der Verschluss setzt seine Rückwärtsbewegung fort bis zum Anschlag im Griffstück; während dieser Rücklaufbewegung wird der Schlaghebel gespannt. Gleichzeitig wird die Patronenhülse ausgezogen und durch Anschlag am Auswerfer ausgeworfen.

In der ersten Rücklaufphase erfolgt die Trennung zwischen Auslösehebel und Sicherungsschieber. Damit wird die automatische Schlagbolzensicherung wieder wirksam. In der weiteren Rücklaufbewegung steuert der Verschluss die Abzugstange nach unten, wodurch die Unterbrechung zum Auslösehebel erfolgt. Unter Wirkung der Fangklinkenfeder bewegen sich Fangklinke und Auslösehebel in die Ausgangslage zurück. Nach Erreichen der hinteren Umkehrstellung drückt die gespannte Schliessfeder den Verschluss nach vorn. Eine Patrone wird aus dem Magazin in das Patronenlager geschoben. Kurz vor der vorderen Endstellung wird das Rohr wieder mit dem Verschluss verriegelt. Das ganze System nimmt unter dem Druck der Schliessfeder seine vordere Endstellung ein. Durch Vorlassen des Abzuges erfolgt die Kupplung zwischen Abzugstange und Auslösehebel. Die Waffe ist wieder schussbereit.

Nach Verschiessen der letzten Patrone wird der Verschluss durch den Verschlussfanghebel in der hinteren Endstellung gefangen. Der Verschlussfanghebel wird durch den Zubringer, unter Druck der Magazinfeder, betätigt.

Weapon functions

With the weapon loaded and the hammer cocked, the shot is discharged by squeezing the trigger. Trigger movement is transmitted by the trigger bar which draws the sear out of register with the full-cock hammer notch via the safety lever. With a slight timing lag the safety lever also cams the safety lock upwards, to liberate the firing pin immediately before the hammer drops. Hammer force impels the firing pin forward to strike and detonate the cartridge primer.

Blowback reaction generated by the exploding charge thrusts the locked barrel/slide system rearward against the recoil spring. After recoiling about 3 mm, the barrel and slide unlock, allowing the barrel to tilt down into the arrested position. The slide continues rearward until it abuts against the receiver stop.

During slide recoil, the hammer is cocked; the spent case is extracted and ejected as it strikes the ejector. In the initial recoil phase, the safety lever and safety lock separate automatically rendering the firing pin safety lock effective again. As recoil continues, the slide depresses the trigger bar, disconnecting it from the safety lever. Sear spring pressure returns the sear and safety lever to their initial positions.

After contacting the receiver stop, the slide is thrust forward by the compressed recoil spring, stripping a round from the magazine and chambering it on the way.

Just before reaching the forward end position, the slide again locks up with the barrel.

The complete system is then thrust fully into the forward battery position by recoil spring pressure.

Releasing the trigger allows the trigger bar and safety lever to engage again.

The weapon is now cocked and ready to fire. After firing the last shot, the slide is arrested in the rearmost position by the slide catch lever. This catch is actuated positively by the magazine follower which is raised by magazine spring pressure.

SIG SAUER

Lorsque l'arme est chargée avec chien armé, le coup est déclenché en appuyant sur la détente. Le mouvement est transmis par la tige de détente, qui par l'intermédiaire du levier de sûreté fait pivoter la gâchette hors de l'encoche du chien. Simultanément, le levier de sûreté libère la clavette de verrouillage du percuteur, de sorte que son dispositif de blocage se trouve libéré immédiatement avant la percussion du chien. Au départ du coup, l'effet de recul renvoie la culasse et le canon, tout en comprimant le ressort récupérateur. Après environ 3 mm de course, la culasse se trouve déverrouillée, le canon pivote en butant vers le bas. La culasse poursuit sa course vers l'arrière jusqu'à la butée de carcasse. Le chien est réarmé pendant ce mouvement. Simultanément la douille est arrachée par l'éjecteur.

Dans la première phase de rappel, le verrouillage du percuteur est rétabli par le mouvement de la clavette de verrouillage. Le percuteur est à nouveau assuré.

Dans la phase ultérieure du recul, la culasse repousse la tige de détente, interrompant ainsi l'engagement avec le levier de sûreté. C'est sous la poussée de son ressort que la gâchette et le levier de sûreté reviennent à leur position initiale.

Dès que la position de renvoi est atteinte, le ressort récupérateur repousse la culasse en avant. Une nouvelle cartouche est alors introduite dans le canon. Peu avant la fin du mouvement, le canon est à nouveau verrouillé avec sa culasse. L'actionnement de la détente provoque l'engagement de la tige de détente avec le levier de sûreté.

L'arme est alors à nouveau prête au tir.

Lorsque la dernière cartouche est tirée, la culasse reste bloquée en position ouverte par l'arrêt de culasse. L'arrêt sera à nouveau libéré par le pourvoyeur lors de l'introduction d'un nouveau chargeur.

Il suffira d'actionner l'arrêt pour que la culasse revienne en position.

Funcionamiento del arma

Con el arma cargada y martillo armado, el disparo se efectúa apretando el disparador. Por el accionamiento del disparador la biela hace mover la palanca del seguro; ésta a su vez, hace desengranar el pestillo de retención fuera de la muesca del martillo.

Simultáneamente la palanca de seguro levanta el pestillo del seguro, liberando el bloqueo inmediatamente antes de efectuar el martillo su golpe. El impulso de retroceso producido por el disparo mueve hacia atrás el sistema compuesto de corredera y cañón, chocando contra la presión del muelle recuperador. Luego de una carrera de la corredera de unos 3 mm, el bloqueo entre esta última y el cañón queda roto; éste se desvía hacia abajo, quedando retenido. La corredera prosigue su movimiento de retroceso hasta alcanzar el tope en el arma. Durante este movimiento de retroceso se arma el martillo y se extrae el cartucho vacío, arrojándose el mismo al exterior mediante un golpe en el expulsor.

En la primera fase de retroceso la palanca del seguro se separa del pestillo del seguro, restableciendo así el seguro automático del percutor. Al continuar su retroceso, la corredera desvía la biela del disparador hacia abajo, lo que libera la palanca del seguro. Por efecto del resorte del pestillo de retención, dicho pestillo y la palanca del seguro vuelven a su posición inicial.

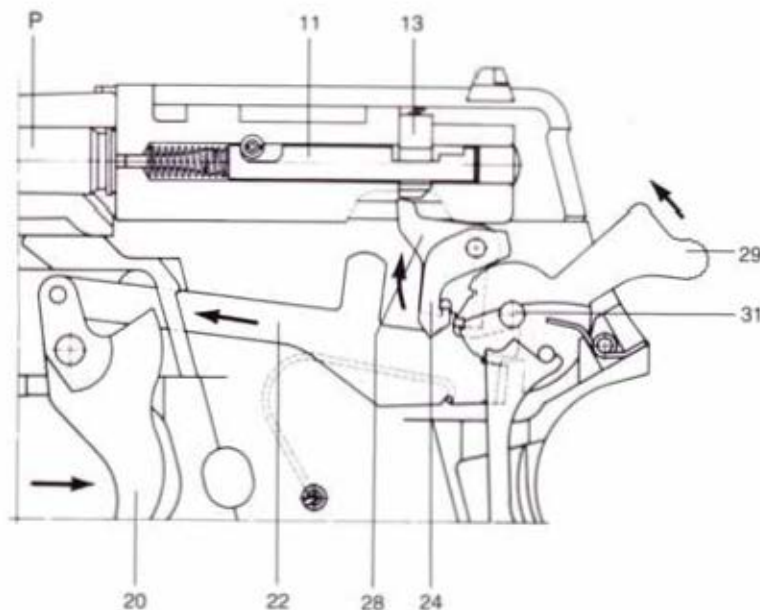
Después de alcanzar el punto de inversión trasero, la corredera, por efecto del muelle recuperador es presionada hacia delante, y esta, a su vez, desplaza un cartucho desde el cargador a la recámara.

Poco antes del término de carrera de la corredera, el cañón se enclava de nuevo con aquella. El muelle recuperador empuja el sistema entero a su posición final delantera.

Al accionar el disparador, se produce el acoplamiento entre la biela del disparador y la palanca del seguro, de manera que el arma queda lista para el próximo disparo.

Después de disparar el último cartucho, la corredera es retenida en su posición final trasera mediante el retén de la corredera. Dicho retén es accionado por medio del elevador de cartuchos bajo presión del resorte del cargador.

SIGSAUER



1. Spannabzug

Bei geladener Waffe mit entspanntem Schlaghebel (29) kann der Schuss durch den Spannabzug ausgelöst werden (Double Action).

Durch Ziehen des Abzugs (20) wird über die Abzugstange (22), welche in die Spannabzugraste des Schlaghebels (29) eingreift, der Schlaghebel (29) gespannt. In der letzten Phase dieser Bewegung werden durch die Abzugstange (22) Auslösehebel (28) und Fangklinke (24) verschwenkt. Dabei drückt der Auslösehebel (28) den Sicherungsschieber (13) nach oben, womit die Blockierung des Schlagbolzens (11), analog der Funktion mit gespanntem Schlaghebel (29), aufgehoben wird.

Über eine Steuerkurve der Abzugstange (22) wird diese in der weiteren Bewegung von der Schlaghebelachse (31) aus der Spannabzugraste gezogen, der Schlaghebel (29) freigegeben und somit durch Aufschlag am Schlagbolzen (11) die Patrone (P) gezündet.

Trigger action and safety functions

Détente et dispositifs de sûreté

Funciones del disparador de seguridad

1. Double-action trigger

If the loaded weapon is not already cocked, the shot can be fired by way of the double-action trigger mechanism.

As the trigger (20) is pulled, the trigger bar (22), engaging the double-action notch, cocks the hammer (29). In the final phase of movement, the trigger bar (22) pivots both the safety lever (28) and the sear (24). Hereby, the safety lever (28) raises the safety lock (13) to liberate the firing pin (11). As trigger movement continues, the trigger bar (22) cam acts against the hammer pivot pin (31) to disengage the trigger bar (22) from the double-action notch. This trips the hammer (29) which strikes the firing pin (11) to discharge the shot (P).

1. Détente à double action

Lorsque l'arme est chargée et le chien (29) désarmé, le tireur peut faire partir le coup en actionnant le dispositif de détente à double action. En pressant la détente (20), le chien (29) est armé par la tige de détente (22) qui s'engage dans l'encoche du chien (29). En fin de mouvement, la tige de détente (22) fait pivoter le levier de sûreté (28) ainsi que la gâchette (24). Dans le même mouvement, le levier de sûreté (28) actionne la clavette de verrouillage du percuteur (13) vers le haut.

Le percuteur (11) est alors déverrouillé ce qui représente une situation analogue à la fonction avec le chien armé.

La came de commande attachée à la tige de détente (22) fait pivoter celle-ci autour de l'axe du chien (31) jusqu'à ce que le chien (29) soit libéré de son encoche.

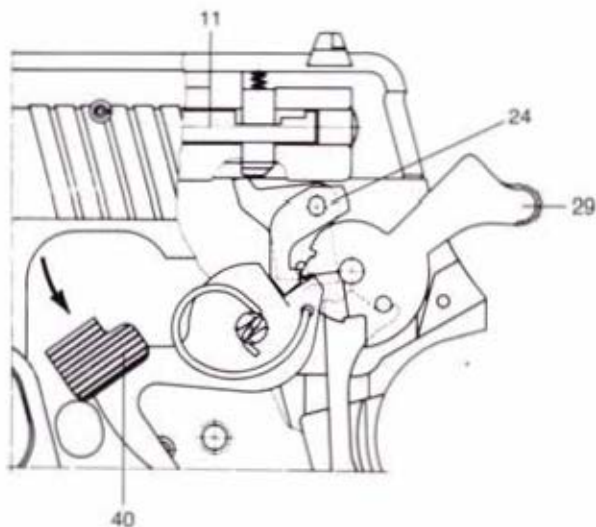
Le chien (29) ainsi relâché vient frapper le percuteur (11) qui à son tour met à feu la cartouche (P).

1. Disparador de doble acción

El arma cargada con martillo (29) desarmado se dispara por el disparador de doble acción.

Apretando el disparador (20) se arma el martillo sirviéndose de la biela del disparador (22), que engrana en la muesca del disparador de doble acción, correspondiente al martillo (29). En la última fase de este movimiento la biela del disparador (22) hace pivotar la palanca del seguro (28) y el pestillo de retención (24). Entonces la palanca del seguro (28) presiona hacia arriba el pestillo del seguro (13), suspendiéndose el bloqueo del percutor (11) en forma análoga a como se desarrolla la función con martillo (29) armado. A través de una leva de mando de la biela del disparador (22), al proseguir el movimiento, esta biela pivota en el pasador-eje del martillo (31), saliendo del eje del disparador de doble acción, se libera el martillo (29), que, golpeando contra el percutor (11), produce el encendido del cartucho (P).

SIGSAUER



2. Entspannhebel und Sicherheitsraste des Schlaghebels

Durch Drücken des Entspannhebels (40) nach unten erfolgt die Verschwengung der Fangklinke (24) aus der Raste des Schlaghebels (29), bis zu dessen Freigabe. Unter Wirkung der Schlagfeder wird durch Loslassen des Entspannhebels (40) der Schlaghebel (29) entspannt und von der Fangklinke (24) in seiner Sicherheitsraste aufgefangen. Während und nach der Betätigung des Entspannhebels (40) bleibt der Schlagbolzen (11) immer blockiert. Die Sicherheitsraste wird auch wirksam, wenn beim Spannen des Schlaghebels (29) dieser, vor Erreichen der Hauptraste, der Hand entgleitet. Die Sicherheitsraste dient als Ruhestellung des Schlaghebels (29) bei entspannter Schlagfeder.

2. Decocking lever and hammer safety notch

Thumbing down the decocking lever (40) takes the sear (24) out of register with the full-cock hammer (29) notch. As the decocking lever (40) is released, main spring pressure drops the hammer (29) which is then caught by the sear (24) engaging in the safety intercept notch.

During and after decocking, the firing pin (11) remains constantly locked. The safety intercept notch also becomes effective in case of inadvertant hammer (29) tripping when thumbcocking the weapon. The safety intercept notch is the rest position of the hammer (29) when the main spring is not compressed.

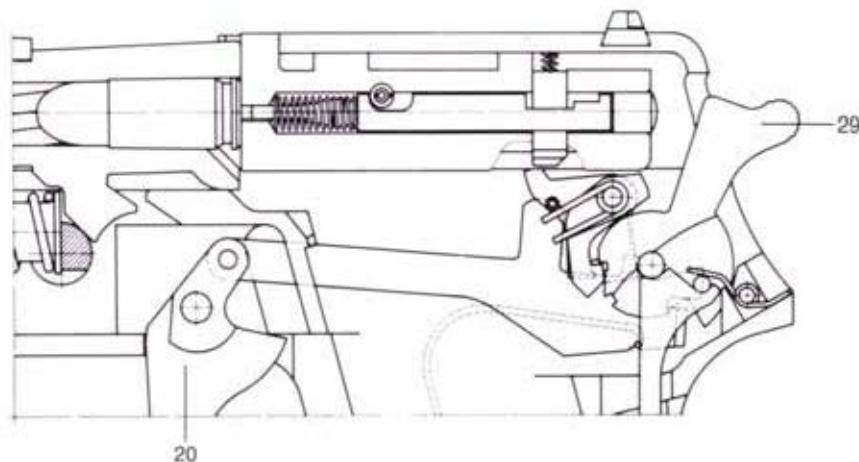
2. Levier de désarmement et encoche de sûreté du chien

En pressant le levier de désarmement (40), on fait pivoter la gâchette (24) hors de l'encoche du chien (29) jusqu'à ce que sa course soit libérée. Sous l'action du ressort de percussion, le chien est désarmé par le relâchement du levier de désarmement (40). La gâchette (24) intercepte alors le chien dans son encoche de sûreté. Pendant et après la manipulation du levier de désarmement (40), le percuteur (11) reste verrouillé en permanence. Cette sûreté est également active si, par mégarde, lors de l'armement du chien (29) à la main, celui-ci devait glisser avant d'atteindre son encoche principale. Ainsi, le chien (29) en position désarmée repose dans son encoche de sûreté lorsque le ressort de percussion est relâché.

2. Palanca de desarme y muesca de seguro del martillo

Al presionar la palanca de desarme (40) hacia abajo, pivota el pestillo de retención (24) fuera de la muesca del martillo (29), hasta que este queda libre. Bajo la acción del muelle del martillo, al soltar la palanca de desarme (40), el martillo (29) se desarma y encaja en la muesca de seguridad del pestillo de retención (24). Durante y después de accionar la palanca de desarme (40), el percutor (11) permanece siempre bloqueado. La muesca de seguridad actúa incluso, cuando al armar el martillo (29), este se escapa a la mano, antes de alcanzar la muesca principal. La muesca de seguridad sirve de posición de reposo del martillo (29), al hallarse distendido el muelle del martillo.

SIGSAUER



1. Schlagbolzensicherung und Schlaghebelrücksprung in die Sicherheitsraste

Die in den bisherigen Abschnitten beschriebene, automatisch funktionierende Schlagbolzensicherung, welche nur durch die Betätigung des Abzugs (20) aufgehoben wird, bietet eine optimale Sicherheit und in Verbindung mit dem Spannabzug eine rasche Schussbereitschaft. Dank dieser Art der Schlagbolzensicherung, zusammen mit der automatischen Rückstellung des Schlaghebels (29) in die Sicherheitsraste, ist die volle Sicherheit der Waffe mit gespanntem oder entspanntem Schlaghebel (29) gewährleistet.

Safety features

1. Firing pin lock and hammer rebound into the safety notch

The automatic firing pin lock described in preceding sections, and which can only be deactivated by intentionally pulling the trigger (20), provides an optimal degree of inherent safety. In conjunction with the double-action trigger, it also greatly enhances immediate first-shot potential. This combination of locked firing pin and positive hammer (29) rebound into the safety intercept notch, effectively prevents accidental discharge of a chambered round, even if the loaded weapon is dropped in either the cocked or decocked condition.

Dispositifs de sûreté

1. Sûreté du percuteur et position du chien dans l'encoche de sûreté

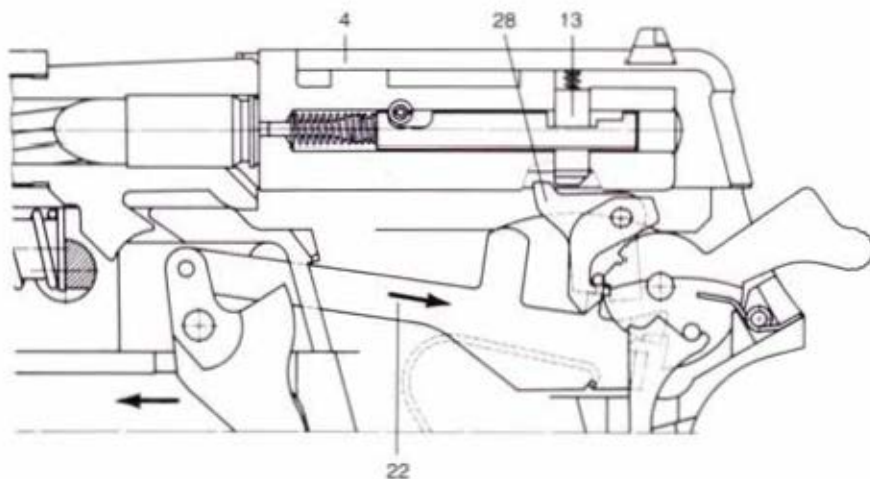
La sûreté du percuteur automatique décrit précédemment, laquelle ne peut être libérée que si la détente (20) est actionnée intentionnellement, assure une sécurité optimale et, combinée à la détente à double action, elle offre la possibilité de tirer instantanément. Grâce à cette forme de blocage du percuteur et au retour forcé du chien (29) dans son encoche de sûreté, il est impossible qu'une chute de l'arme prête au tir provoque un départ involontaire du coup, chien (29) armé ou non.

Elementos de seguridad

1. Seguro del percutor y retroceso del martillo a la muesca de seguro

El bloqueo automático del percutor, descrito en los capítulos precedentes, el cual sólo se libera por el accionamiento del disparador (20), garantiza una seguridad óptima y, en combinación con el disparador de doble acción, un tiro instantáneo. Gracias a esta forma de seguro del percutor, junto con el retorno automático del martillo (29) hasta penetrar en la muesca de seguro, no es posible que un arma cargada, esté o no esté armado el martillo (29), deje escapar un disparo.

SIGSAUER



2. Sicherung bei unvollständig geschlossener Verschlussstellung
Ist der Verschluss (4), bedingt durch einen Waffen-, Magazin- oder Patronendefekt, nicht in seiner vordersten Endstellung, so wird der Eingriff zwischen Auslösehebel (28) und Sicherungsschieber (13) unterbrochen. Ausserdem steuert der Verschluss (4) die Abzugstange (22) nach unten, wodurch die weiteren Abzugsfunktionen unterbrochen sind.

2. Disconnecter safety

If the slide (4) does not return to the full forward position due to a weapon, magazine or ammunition malfunction, connection between the firing pin lock and safety lever (28) is not made. Therefore, deactivation of the safety lock (13) is automatically prevented.

In this disconnected state, the slide (4) also cams down the trigger bar (22) and effectively interrupts subsequent trigger functions.

2. Sûreté lors d'un mauvais verrouillage de la culasse

Si par mégarde, ou à la suite d'un dérangement de l'arme, d'une défectuosité d'un chargeur ou d'une cartouche, la culasse (4) devait être retenue avant son verrouillage, la culasse (4) ne serait alors pas en position terminale avant, il n'y a pas d'engagement entre le levier de sûreté (28) et la clavette de verrouillage (13). En effet, dans cette situation, la tige de détente (22) poussée en bas par la culasse (4) ne peut plus actionner le levier de sûreté (28) rendant du même coup exclu le déverrouillage du percuteur (13).

2. Seguro en caso de corredera mal cerrada

Si ocurriera que la corredera (4), debido a un fallo del arma, del cargador o cartucho, no se encontrara en su posición final delantera, se interrumpirá el engrane entre palanca del seguro (28) y pestillo del seguro (13). Además, la corredera (4) presiona la biela del disparador (22) hacia abajo y de este modo quedan interrumpidas el resto de las funciones del disparador.

SIGSAUER

11 Störungsbehebung

Durch vorschriftsmässigen Waffenunterhalt können Störungen vermieden werden. Sollte trotzdem während des Schiessens eine Störung auftreten, ist folgendermassen vorzugehen:

1. Waffe in Schussrichtung halten.
2. Abzug nochmals betätigen.
3. Sollte die Störung andauern, Magazin auf richtigen Sitz kontrollieren, Ladebewegung durchführen.
4. Sollte die Waffe noch immer nicht funktionieren, Waffe entladen und Fehler suchen.

Störung	Grund	Behebung
Munitionszuführung: es wird keine Patrone zugeführt	Magazin ist nicht richtig eingesetzt, deformiert oder verschmutzt	Magazin richtig einsetzen bzw. wechseln
Verschluss schliesst nicht richtig	Waffe oder Patronen ver- schmutzt oder zu stark gefettet	Waffe und Munition reinigen
	Waffe defekt	Reparatur durch Waffen- mechaniker
Hülseauswurf: leere Hülse bleibt im Patronenlager oder wird in der Auswurföffnung verklemt	Rückstosskraft ungenügend wegen Verschmutzung oder	Waffe reinigen
	Waffe defekt	Reparatur durch Waffen- mechaniker
Zündversager: Schlaghebel schlägt an, keine Schussauslösung	Schlagbolzen klemmt in der Schlagbolzenführung	Abzug nochmals betätigen oder Waffe reinigen
	Munitionsfehler	Abzug nochmals betätigen oder neue Patrone laden
	Waffe defekt	Reparatur durch Waffen- mechaniker

SIGSAUER

Troubleshooting

If the weapon is maintained properly, malfunctions are not to be expected. If there is a malfunction during firing, proceed as follow:

1. Keep the pistol in firing direction.
2. Pull the trigger again.
3. If the malfunction still persists, check that the magazine is inserted correctly and cycle the slide.
4. If the weapon still does not function, unload it and look for the cause of the defect.

<i>Malfunction</i>	<i>Cause</i>	<i>Elimination</i>
<i>Feed: No round fed into the chamber</i>	<i>Magazine not properly inserted or magazine is deformed or dirty</i>	<i>Insert magazine properly or change magazine</i>
<i>Slide does not close properly</i>	<i>Weapon or cartridge are fouled (dirty) or too heavily greased</i>	<i>Clean weapon and cartridge</i>
	<i>Weapon defective</i>	<i>Repair by armorer</i>
<i>Extraction: After firing the case stays in the chamber or is jammed in the ejection port</i>	<i>Insufficient recoil due to dirt or</i>	<i>Clean the weapon</i>
	<i>Weapon defective</i>	<i>Repair by armorer</i>
<i>Ignition: Hammer drops but shot does not fire</i>	<i>Firing pin jammed in firing pin hole</i>	<i>Pull trigger again or clean the weapon</i>
	<i>Faulty ammunition</i>	<i>Pull trigger again or load a new round</i>
	<i>Weapon defective</i>	<i>Repair by armorer</i>

11 Dérangements

En se conformant strictement aux prescriptions d'entretien de l'arme, on évitera tout dérangement.

En cas de dérangement pendant le tir, procéder comme suit:

1. Maintenir le canon de l'arme en direction des buts.
2. Actionner la détente une nouvelle fois.
3. Si le coup ne part toujours pas, vérifier que le chargeur soit bien verrouillé et effectuer un mouvement de charge.
4. Si l'arme ne fonctionne toujours pas, procéder au retrait des cartouches et rechercher la cause du dérangement.

Dérangement	Cause	Remède
La munition n'est plus pourvoyée: La cartouche ne s'introduit plus dans le canon	Le chargeur n'est pas tenu correctement; il peut être endommagé ou encrassé	Réintroduire le chargeur correctement ou l'échanger
La culasse ne se verrouille pas correctement	L'arme ou les cartouches sont encrassées; il subsiste éventuellement trop de résidus de graisse Arme défectueuse	Nettoyer l'arme et les cartouches Service de réparation par l'armurier
Ejection de douille: La douille demeure dans la chambre ou se coince dans la fenêtre d'éjection	Force de recul insuffisante par suite d'encrassement de l'arme Arme défectueuse	Nettoyer l'arme Service de réparation par l'armurier
Percussion défectueuse: Le chien se détend normalement, le coup ne part pas	Le percuteur est bloqué dans son logement L'arme est défectueuse Raté de munition	Actionner la détente une nouvelle fois; ou procéder au nettoyage de l'arme Service de réparation par l'armurier Actionner la détente une nouvelle fois ou charger une nouvelle cartouche

SIGSAUER

Subsanación de averías

Con un entretenimiento reglamentario del arma se pueden impedir las averías.

Si, no obstante, se produjera durante la práctica del tiro alguna anomalía, se procederá del siguiente modo:

1. Mantener el arma en la dirección del disparo.
2. Accionar de nuevo el disparador.
3. Si persistiera la anomalía, controlar si el cargador asienta correctamente, efectuar el movimiento de carga.
4. En caso de que el arma continuara sin funcionar, descargar el arma y buscar la causa del fallo.

<i>Avería</i>	<i>Causa</i>	<i>Eliminación</i>
<i>Aportación de munición: No entra ningún cartucho</i>	<i>El cargador no se halla correctamente encajado, está deformado o sucio</i>	<i>Colocar correctamente o sustituir el cargador</i>
<i>La corredera no cierra en condiciones</i>	<i>El arma o los cartuchos se encuentran sucios o excesivamente engrasados</i>	<i>Limpiar arma y munición</i>
	<i>Arma falla</i>	<i>Reparación a cargo de un mecánico armero</i>
<i>Expulsión de vainas: El cartucho vació queda retenido en la recámara o se atasca en el orificio de descarga</i>	<i>Fuerza de retroceso insuficiente debido a suciedad o a que</i>	<i>Limpiar el arma</i>
	<i>el arma falla</i>	<i>Reparación a cargo de un mecánico armero</i>
<i>Fallo en la percusión: El martillo choca, no se produce tiro alguno</i>	<i>El percutor se atasca en la guía del mismo</i>	<i>Accionar nuevamente el disparador o limpiar el arma</i>
	<i>Falla de munición</i>	<i>Accionar nuevamente el disparador o realimentar el arma por otro cartucho</i>
	<i>Arma falla</i>	<i>Reparación a cargo de un mecánico armero</i>

12 Bestandteile

Notwendige Angaben bei Ersatzteilbestellungen:

- Waffentyp
- Waffenummer
- Positionsnummer
- Bezeichnung

Pos.	Bezeichnung
1	Rohr
2	Schliessfederführung
3	Schliessfeder
4	Verschluss
5	Korn 5/6/7/8/9
6	Visier 5/6/7/8/9/10
7	Spannhülse, schwer
8	Spannhülse, schwer
9	Verschlussblock
10	Auszieher
11	Schlagbolzen
12	Feder zum Schlagbolzen
13	Sicherungsschieber
14	Feder zum Sicherungsschieber
15	Griffstück
16	Rohrhaltehebel
17	Verriegelungsblock
18	Verschlussfanghebel
19	Feder zum Verschlussfanghebel
20	Abzug
21	Abzugachse
22	Abzugstange
23	Feder zur Abzugstange
24	Fangklinke
25	Feder zu Fangklinke
26	Achse für Fangklinke und Auslösehebel
27	Schwerspannstift
28	Auslösehebel
29	Schlaghebel

Pos.	Bezeichnung
30	Stift zum Schlaghebel
31	Schlaghebelachse
32	Auswerfer
33	Schlagstange
34	Schlagfeder
35	Spannhülse zu Schlagstange
36	Schlagfedergegenlager
37	Anschlagstück
38	Rückstellfeder
39	Stift zum Anschlagstück
40	Entspannhebel
41	Entspannhebellager
42	Feder zum Entspannhebel
43	Magazinhalter
44	Abstützplatte
45	Feder zum Magazinhalter
46	Anschlagbolzen
47	Feder zum Anschlagbolzen
48	Griffschale, rechts
49	Griffschale, links
50	Griffschalenschraube
51	Magazingehäuse
52	Magazinfeder
53	Zubringer
54	Magazinboden
55	Bodenhalter

SIGSAUER

List of parts

When ordering spare parts, always mention:

- Type of weapon
- Serial number of weapon
- Item number of part
- Designation of part

Pos.	Designation
1	Barrel
2	Guide, recoil spring
3	Recoil spring
4	Slide
5	Front sight 5/6/7/8/9
6	Rear sight 5/6/7/8/9/10
7	Inner pin H.D.
8	Outer pin H.D.
9	Breechblock
10	Extractor
11	Firing pin
12	Spring, firing pin
13	Safety lock
14	Spring, safety lock
15	Frame
16	Take down lever
17	Locking insert
18	Slide catch lever
19	Spring, slide catch lever
20	Trigger
21	Pivot, trigger
22	Trigger bar
23	Spring, trigger bar
24	Sear
25	Spring, sear
26	Shaft, sear
27	Spring, pin H.D.
28	Safety lever
29	Hammer

Pos.	Designation
30	Hammer strut pin
31	Hammer pivot pin
32	Ejector
33	Strut, hammer
34	Main spring
35	Spring, pin
36	Seat, main spring
37	Stop, hammer
38	Spring, reset
39	Pin
40	Decocking lever
41	Bearing, decocking lever
42	Spring, decocking lever
43	Magazine catch
44	Support plate
45	Spring, magazine catch
46	Stop, magazine catch
47	Spring, magazine stop
48	Right grip plate
49	Left grip plate
50	Screw
51	Magazine tube
52	Spring, magazine
53	Feeder
54	Floorplate, magazine
55	Insert, magazine

SIGSAUER

Nomenclature des pièces

Indications nécessaires lors de la commande de pièces détachées:

- Type de l'arme
- Numéro de l'arme
- Numéro de nomenclature de la pièce
- Désignation de la pièce

Pos.	Désignation	Pos.	Désignation
1	Canon	30	Goupille d'arrêt de la tige de percussion (sur le chien)
2	Tube de ressort récupérateur	31	Axe du chien
3	Ressort récupérateur	32	Ejecteur
4	Culasse	33	Tige de percussion
5	Guidon 5/6/7/8/9	34	Ressort de percussion
6	Hausse 5/6/7/8/9/10	35	Goupille d'arrêt de la tige de percussion
7	Goupille de culasse	36	Butée du ressort de percussion
8	Goupille de culasse	37	Butée
9	Bloc de culasse	38	Ressort de rappel du chien
10	Extracteur	39	Goupille de la pièce de butée du chien
11	Percuteur	40	Levier de désarmement
12	Ressort de percuteur	41	Plaque de positionnement du levier de désarmement
13	Clavette de verrouillage de percuteur	42	Ressort du levier de désarmement
14	Ressort de la clavette de verrouillage de percuteur	43	Bouton de verrouillage du chargeur
15	Carcasse	44	Plaque de retenue de la goupille de verrouillage du chargeur
16	Verrou de fermeture	45	Ressort de la plaque de retenue du bouton de verrouillage du chargeur
17	Bloc guide de canon	46	Goupille d'arrêt du verrouillage du chargeur
18	Arrêtoir de culasse	47	Ressort de la goupille d'arrêt du verrouillage du chargeur
19	Ressort d'arrêtoir de culasse	48	Plaquette de crosse, droite
20	Détente	49	Plaquette de crosse, gauche
21	Goupille de détente	50	Vis de plaquette de crosse
22	Tige de détente	51	Boitier du chargeur
23	Ressort de la tige de détente	52	Ressort du chargeur
24	Gâchette	53	Pourvoyeur
25	Ressort de la gâchette	54	Pièce de fond du chargeur
26	Goupille de gâchette	55	Plaquette de fond du ressort du chargeur
27	Goupille de retenue du ressort de gâchette		
28	Levier de sûreté		
29	Chien		

SIGSAUER

12 *Lista de componentes*

Datos necesarios en pedidos de repuestos:

- **Tipo del arma**
- **Número del arma**
- **Número de posición**
- **Denominación**

Pos. Denominación

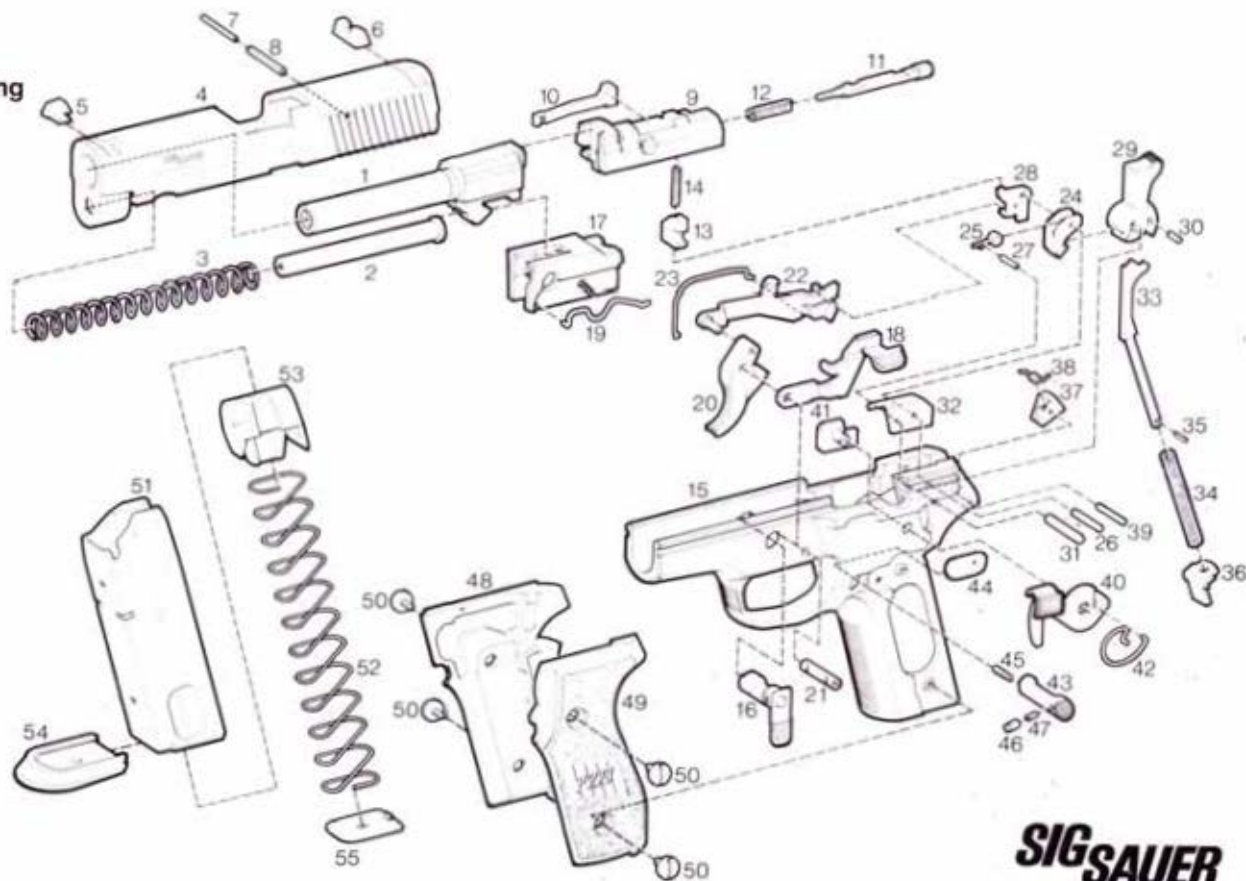
- 1 Cañón
- 2 Tubo guía del muelle recuperador
- 3 Muelle recuperador
- 4 Corredera
- 5 Punto de mira 5/6/7/8/9
- 6 Alza 5/6/7/8/9/10
- 7 Pasador elástico
- 8 Pasador elástico
- 9 Bloque del cierre
- 10 Extractor
- 11 Percutor
- 12 Muelle del percutor
- 13 Pestillo del seguro
- 14 Muelle del pestillo del seguro
- 15 Armadura
- 16 Palanca de desmontaje
- 17 Pieza del bloqueo
- 18 Retén de la corredera
- 19 Muelle del retén de la corredera
- 20 Disparador
- 21 Eje del disparador
- 22 Biela del disparador
- 23 Muelle de la biela del disparador
- 24 Pestillo de retención
- 25 Muelle de torsión
- 26 Pasador-eje del pestillo de retención y de la palanca del seguro
- 27 Pasador elástico
- 28 Palanca del seguro
- 29 Martillo

Pos. Denominación

- 30 Pasador del martillo
- 31 Pasador-eje del martillo
- 32 Expulsor
- 33 Empujador del martillo
- 34 Muelle del martillo
- 35 Pasador elástico del empujador del martillo
- 36 Soporte del muelle del martillo
- 37 Tope
- 38 Muelle de retroceso
- 39 Pasador del tope
- 40 Palanca de desarme
- 41 Apoyo de la palanca de desarme
- 42 Muelle de la palanca de desarme
- 43 Retén del cargador
- 44 Soporte del retén del cargador
- 45 Muelle del retén del cargador
- 46 Pasador del retén del cargador
- 47 Resorte del pasador
- 48 Cacha derecha
- 49 Cacha izquierda
- 50 Tornillo para cacha
- 51 Cuerpo del cargador
- 52 Muelle del cargador
- 53 Elevador
- 54 Fondo del cargador
- 55 Retén del fondo del cargador

12

Explosionszeichnung
Exploded drawing
Dessin éclaté
Dibujo explosivo



SIGSAUER

SIGSAUER



SIG Schweizerische Industrie-Gesellschaft
Geschäftsbereich Waffen
CH-8212 Neuhausen am Rheinfall
Telefon (053) 21 61 11
Telex 896 021 sig ch
Telefax (053) 21 66 01

SAUER 

J. P. Sauer & Sohn GmbH, gegründet 1751
D-2330 Eckernförde, Sauerstrasse
Telefon (0 43 51) 47 10
Telex 029315 sauer d
Telefax (0 43 51) 47 11 60

HÄMMERLI 

In der Schweiz: Service und Verkauf an
Büchsenmacher und Waffenhandel durch

Hämmerli AG, Sportwaffenfabrik
CH-5600 Lenzburg
Telefon (064) 50 11 44
Telex 981331 hile ch
Telefax (064) 51 38 27