



SIGSAUER

P225

Anleitung

Manual

Instructions

Instrucciones



Zu beachten:

Die Waffe ist stets als geladen und ungesichert zu betrachten, bis sich der Schütze persönlich durch Ausführung der Entladebewegungen vom Gegenteil überzeugt hat.

Attention

Always consider the pistol loaded. To render it safe, first remove the magazine, then eject any shell remaining in the chamber by pulling back the slide as far as possible.

Observation

L'arme doit toujours être considérée comme chargée, jusqu'à ce que le tireur se soit personnellement convaincu du contraire par l'exécution des mouvements de déchargement.

Advertencia

El arma ha de considerarse siempre como cargada hasta tanto que el tirador, personalmente, no se haya cerciorado de lo contrario por haber efectuado los movimientos de descarga.

Bedienungsanleitung
für die
Combatpistole
SIG-SAUER P 225 (P6)

*Manual for the
Combat Pistol
SIG-SAUER P 225*

Instructions de service
du
pistolet de combat
SIG-SAUER P 225

*Instrucciones de manejo
de la
Pistola de Combate
SIG-SAUER P 225*

Inhaltsverzeichnis

1. Allgemeine Beschreibung der Waffe
2. Die Hauptmerkmale
3. Technische Daten
4. Funktion der Waffe
5. Abzug- und Sicherheitsfunktionen
 - 5.1 Spannabzug
 - 5.2 Entspannhebel und Sicherheitsraste des Schlaghebels
6. Sicherungen
 - 6.1 Schlagbolzensicherung und Schlaghebelrücksprung in die Sicherheitsraste
 - 6.2 Sicherung bei unvollständig geschlossener Verschlussstellung
7. Zielvorrichtung
8. Das Zerlegen der Waffe
 - 8.1 Das Zusammensetzen der Waffe
9. Die Handhabung der Pistole
 - 9.1 Füllen des Magazins
 - 9.2 Laden der Pistole
 - 9.3 Nachladen beim Schiessen
 - 9.4 Entladen
 - 9.5 Wichtiger Hinweis für die Handhabung
10. Explosions-Zeichnung und Bestandteilliste

Table of contents

1. *General description*
2. *Principal features*
3. *Technical Data*
4. *Operating principle*
5. *Trigger and safety actions*
 - 5.1 *Double-action trigger*
 - 5.2 *De-cocking lever and hammer safety notch*
6. *Safety features*
 - 6.1 *Firing pin lock*
 - 6.2 *Safety feature in case of not completely closed slide*
7. *Sighting*
8. *Dismantling the pistol*
 - 8.1 *Assembling the pistol*
9. *Operating the pistol*
 - 9.1 *Filling the magazine*
 - 9.2 *Loading the pistol (ready-to-fire)*
 - 9.3 *Reloading during shooting*
 - 9.4 *Unloading*
 - 9.5 *Important note*
10. *Exploded drawing and list of parts*

Table des matières

1. *Description générale de l'arme*
2. *Caractéristiques principales*
3. *Données techniques*
4. *Fonctionnement de l'arme*
5. *Fonctions de la détente et des dispositifs de sûreté*
 - 5.1 *Détente à double action*
 - 5.2 *Levier de détente et encoche de sûreté du chien*
6. *Dispositifs de sûreté*
 - 6.1 *Blocage automatique du percuteur et rebondissement du chien dans l'encoche de sûreté*
 - 6.2 *Blocage en cas de culasse non entièrement fermée*
7. *Visée*
8. *Démontage de l'arme*
 - 8.1 *Remontage de l'arme*
9. *Maniement du pistolet*
 - 9.1 *Remplissage du magasin*
 - 9.2 *Charge du pistolet*
 - 9.3 *Recharge pendant le tir*
 - 9.4 *Retrait des cartouches*
 - 9.5 *Remarque importante pour le maniement*
10. *Dessin éclaté et liste des pièces détachées*

Tabla de contenido

1. *Descripción general del arma*
2. *Características principales*
3. *Datos técnicos*
4. *Funcionamiento del arma*
5. *Funcionamiento del disparador y seguro*
 - 5.1 *Disparador de doble acción*
 - 5.2 *Palanca de desarme y seguro del martillo*
6. *Elementos de seguridad*
 - 6.1 *Seguro del percutor y retroceso del martillo a la muesca de seguro*
 - 6.2 *Seguro en caso de culata mal cerrada*
7. *Elementos de puntería*
8. *Desmontaje del arma*
 - 8.1 *Montaje del arma*
9. *Manejo de la pistola*
 - 9.1 *Relleno del cargador*
 - 9.2 *Cargar la pistola*
 - 9.3 *Recargar durante el tiro*
 - 9.4 *Descargar la pistola*
 - 9.5 *Regla importante*
10. *Dibujo explosivo y lista de componentes*

1



Allgemeine Beschreibung der Waffe

Die SIG-SAUER Pistole P 225 ist eine nach den neuesten Erkenntnissen konstruierte und mit moderner Fertigungstechnik gebaute Combatpistole für Armee und Polizei. Die Waffe ist ein mechanisch verriegelter Rückstossloader mit automatischer Schlagbolzensicherung, Spannabzug, Entspannhebel und aussenliegendem Verschlussfanghebel. Mit jedem Schuss wird selbsttätig nachgeladen, bis das Magazin leer ist. Danach bleibt der Verschluss in geöffneter Stellung gefangen.

General description

The SIG-SAUER Pistol P 225 is a combat pistol for use by the armed forces and the police. It has been designed to the latest state of the art and manufactured according to the most modern methods. The pistol is a mechanically locked recoil operated weapon with automatic firing pin safety lock, double-action trigger, de-cocking lever and external slide catch lever. Loading is automatic after every round fired until the magazine is empty. The slider remains held in open position after the last shot has been fired.

Description générale de l'arme

Le pistolet de combat SIG-SAUER P 225 est avant tout destiné à l'armée et à la police. C'est une arme étudiée à fond d'après les principes les plus récents et produite par une technique de fabrication moderne, un pistolet fonctionnant par recul, à verrouillage mécanique, blocage automatique du percuteur, détente à double action, levier de désarmement, arrêteur extérieur de bloc de culasse. A chaque coup, une cartouche monte automatiquement en position de tir jusqu'à ce que le magasin soit vide. Le bloc de culasse reste ensuite bloqué à la position ouverte.

Descripción general del arma

La pistola SIG-SAUER P 225 es un arma de combate de novedosa y muy estudiada construcción, fabricada de acuerdo a las últimas normas de ejecución, ideal para el ejército y la policía. Es un arma de recarga por el retroceso, con bloqueo mecánico y seguro automático del percutor, dotado de gatillo de doble acción, palanca de desarme y retenedor de cierre ubicado en el lado exterior. Con cada tiro la pistola se carga automáticamente, hasta que el cargador esté vacío. Entonces la culata queda prendida en posición abierta.

SIGSAUER

Die Hauptmerkmale

Die automatische Schlagbolzensicherung garantiert absolute Sicherheit – auch beim Fallenlassen der geladenen Waffe mit gespanntem oder entspanntem Schlaghebel. Der Schuss kann nur gewollt, d. h. durch Betätigung des Abzuges, ausgelöst werden. Schnelle Schussbereitschaft mit Spannabzug, weil keine manuell zu betätigende Sicherung vorhanden ist.

Der Entspannhebel erlaubt ein gefahrloses Entspannen des Schlaghebels in die Sicherheitsraste, ohne den Abzug zu betätigen. Dabei bleibt der Schlagbolzen gesichert.

Der aussenliegende Verschlussfanghebel ist so angeordnet, dass er mit der Schiesshand bequem bedient werden kann. Für schnelle Zielerfassung bei jeglicher Beleuchtung geeignete Visierung.

Austauschbarkeit aller Einzelteile ist gewährleistet.

Anatomisch richtig geformte Griffschalen, idealer Griffwinkel und angenehme Griffabmessungen ermöglichen die Abgabe eines raschen, präzisen Deutscheschusses.

Geschlossene Konstruktion schützt weitgehend vor Verschmutzung.

Principal features

The automatic firing pin lock guarantees absolute safety, even if the loaded weapon is dropped with cocked or lowered hammer. The shot can only be fired willfully, i. e. by squeezing the trigger.

Quick readiness for firing with double-action trigger as there is no safety catch to be operated manually.

The de-cocking lever permits hazard-less lowering of the hammer into the safety notch without touching the trigger. During this process the firing pin remains automatically locked.

The external slide catch lever is easily operated by the shooting hand. Ideal sights permit rapid aiming even in poor light.

Exchangeability of all component parts is assured.

Anatomically correctly formed grip plates, ideal hand seating angle and comfortable grip dimensions permit rapid, accurate instinctive shooting.

The closed construction gives adequate protection against dirt.

Caractéristiques principales

Le blocage automatique du percuteur garantit une sûreté absolue même si l'arme chargée à chien armé ou désarmé tombe par mégarde. Le coup ne peut être déclenché que volontairement, par traction sur la détente. Tir instantané par détente à double action, en l'absence de tout dispositif de sûreté à actionner manuellement. Le levier de désarmement permet de désarmer le chien sans danger en l'amenant dans l'encoche de sûreté, sans actionner la détente. Le percuteur reste bloqué.

L'arrêtoir de culasse extérieur est disposé de façon à pouvoir être actionné commodément par la main qui tire.

Dispositif de visée idéal pour la détermination rapide du but à toucher, quel que soit l'éclairage.

Interchangeabilité de toutes les pièces garantie.

Coques de poignée de forme anatomique, angle idéal de crosse et dimensions agréables assurant un tir précis, rapide et instinctif.

Conception compacte préservant dans une grande mesure l'arme de toute encrassement.

Características principales

El seguro automático del percutor procura absoluta seguridad, aún al dejar caer la pistola cargada con martillo armado o desarmado. El disparo tan sólo puede producirse por accionamiento voluntario del gatillo.

Tiro inmediato sin pérdida de tiempo, por no existir seguros manuales.

La palanca de desarme permite desarmar el martillo sin peligro, poniéndolo en su muesca de seguro sin tener que accionar el gatillo. Durante el desarme el percutor queda bloqueado.

El retenedor de cierre, ubicado del lado exterior, puede accionarse cómodamente con la mano de tiro.

Dispositivo de puntería ideal, favoreciendo el rápido apunte aún en condiciones de luz desfavorables. Queda asegurada la intercambiabilidad de todos los componentes.

El amoldado anatómico de las cachas, el ángulo ideal de la empuñadura y sus dimensiones favorables permiten un rápido, preciso disparo instintivo.

La construcción cerrada procura una eficiente protección de los mecanismos contra su ensuciamiento.

3

Technische Daten Technical data

Kaliber		9 mm Parabellum (9 mm x 19)	Calibre
Gesamtlänge	mm	180	Overall length mm
Gesamthöhe	mm	131	Overall height mm
Gesamtbreite	mm	34	Overall width mm
Lauf­länge (Rohrlänge)	mm	97,6	Barrel length mm
Drall-Länge	mm	250	Rifling lead mm
Anzahl Züge		6	No. of rifling grooves
Visierlänge	mm	145	Sight base mm
Gewicht ohne Magazin	g	740	Weight without magazine g
Magazin leer	g	80	Magazine empty g
Schiesstechnische Daten			Firing data
Mündungsenergie	J	500*	Muzzle energy J
Magazininhalt/Patronen		8	Magazine capacity
* vom Munitionsfabrikat abhängig			* Depending on ammunition

Zubehör:

Ersatzmagazine, Putzzeug, Visierschieber, Kornschieber, Holster, Holzgriffschalen, Pistolenkoffer

Accessories:

Spare magazines, cleaning kit, rear sight pusher, front sight pusher, holster, wooden grip plates, pistol case.

Änderungen vorbehalten
Alterations reserved

3

Données techniques Datos técnicos

Calibre		9 mm Parabellum (9 mm x 19)	Calibre
Longueur totale	mm	180	<i>Largo total</i> mm
Hauteur totale	mm	131	<i>Altura total</i> mm
Largeur totale	mm	34	<i>Ancho total</i> mm
Longueur du canon	mm	97,6	<i>Largo del cañón</i> mm
Longueur des rayures	mm	250	<i>Paso del rayado</i> mm
Nombre de rayures		6	<i>Número de ranuras</i>
Distance guidon-encoche de mire	mm	145	<i>Distancia entre miras</i> mm
Poids sans magasin	g	740	<i>Peso sin cargador</i> g
Magasin vide	g	80	<i>Cargador sin cartuchos</i> g
Caractéristiques de tir			<i>Datos del disparo: Energía inicial del</i>
Energie à la bouche	J	500*	<i>proyectil en la boca del cañón</i> J
Contenu du magasin/cartouches		8	<i>Cabida del cargador/cartuchos</i>
* Selon la munition			<i>* Según el tipo de munición</i>

Accessoires:

Magasins de rechange, nécessaire de nettoyage, pousse-mire, pousse-guidon, étui, coques de crosse en bois, coffret.

Accesorios:

Cargadores de reserva, útiles de limpieza, calibrador de brújula, calibrador de punto de mira, pistolera, cachas de madera, maletín para la pistola.

Sous réserve de modifications
Modificaciones reservadas

4

Funktion der Waffe

Bei geladener Waffe mit gespanntem Schlaghebel wird der Schuss durch Zurückziehen des Abzuges ausgelöst. Die Bewegungsübertragung erfolgt über die Abzugstange, welche über den Auslösehebel die Fangklinke aus der Schlaghebelraste verschwenkt. Gleichzeitig drückt der Auslösehebel den Sicherungsschieber nach oben, womit die Blockierung des Schlagbolzens unmittelbar vor Freigabe des Schlaghebels aufgehoben wird. Der bei der Schussentwicklung entstehende Rückstoss-Impuls bewegt das System, bestehend aus dem Verschluss und dem Rohr, gegen die Schliessfederkraft nach hinten. Nach einem Verschlussweg von ca. 3 mm wird die Verriegelung zwischen Rohr und Verschluss gelöst, das Rohr wird nach unten verschwenkt und arretiert. Der Verschluss setzt seine Rückwärtsbewegung fort bis zum Anschlag im Griffstück. Während dieser Rücklaufbewegung wird der Schlaghebel gespannt. Gleichzeitig wird die Patronenhülse ausgezogen und durch Anschlag am Auswerfer ausgeworfen. In der ersten Rücklaufphase erfolgt die Trennung zwischen Auslösehebel und Sicherungsschieber. Damit wird die automatische Schlagbolzensicherung wieder wirksam. In der weiteren Rücklaufbewegung steuert der Verschluss die Abzugstange nach unten, wodurch die Unterbrechung zum Auslösehebel erfolgt. Unter Wirkung der Feder zur Fangklinke gehen Fangklinke und Auslösehebel in die Ausgangslage zurück. Nach Erreichen der hinteren Umkehrstellung drückt die gespannte Schliessfeder den Verschluss nach vorn. Eine Patrone wird aus dem Magazin in das Rohr geschoben. Kurz vor der vorderen Endstellung wird das Rohr wieder mit dem Verschluss verriegelt. Das ganze System nimmt unter Druck der Schliessfeder seine vordere Endstellung ein. Durch Freigabe des Abzuges erfolgt die Kupplung zwischen Abzugstange und Auslösehebel. Die Waffe ist wieder schussbereit. Nach Verschiessen der letzten Patrone wird der Verschluss durch den Verschlussfanghebel in der hinteren Endstellung gefangen. Der Verschlussfanghebel wird durch den Zubringer, unter Druck der Magazinfeder betätigt.

Operating principle

With the weapon loaded and the hammer cocked, the shot is released by pulling the trigger. Transmission of the action is via the trigger rod, which via the safety lever lifts the sear out of the hammer notch. At the same time the trigger rod moves the safety lever, which takes the safety slide out of engagement with the firing pin, thereby, releasing the firing pin just before the hammer is released.

The hammer is swung forward by the hammer spring to strike the unlocked firing pin. The cartridge is detonated by the flying firing pin.

The blow-back from the explosion thrusts the system, composed of slide and barrel, back against the recoil spring. After a recoil distance of about 3 mm the lock between the barrel and the slide is released, the barrel swung down and held. The slide continues with its backward motion until it contacts the stop on the frame.

During this backward motion the hammer is cocked. Simultaneously the cartridge case is extracted and ejected on contacting the ejector. In the first phase of the recoil movement, the safety lever and safety slide separate. Thus the automatic firing pin safety becomes effective again.

As the recoil action continues the slide moves the trigger rod downward, disconnecting it from the safety lever. The sear spring pushed the sear and the safety lever back to their original position.

After reaching the stop on the frame, the compressed recoil spring now thrusts the slide forward. A cartridge is pushed from the magazine into the barrel. Just before reaching the front end position the barrel is locked to the slide again.

The pressure of the recoil spring forces the whole system into its front end position. The trigger rod can now engage again at the back with the safety lever, and the weapon is ready for firing, with hammer cocked. After firing the last round, the slide is caught in its most backward position by the slide catch. The slide catch itself is actuated by the magazine feeder by pressure of the magazine spring.

4

Fonctionnement de l'arme

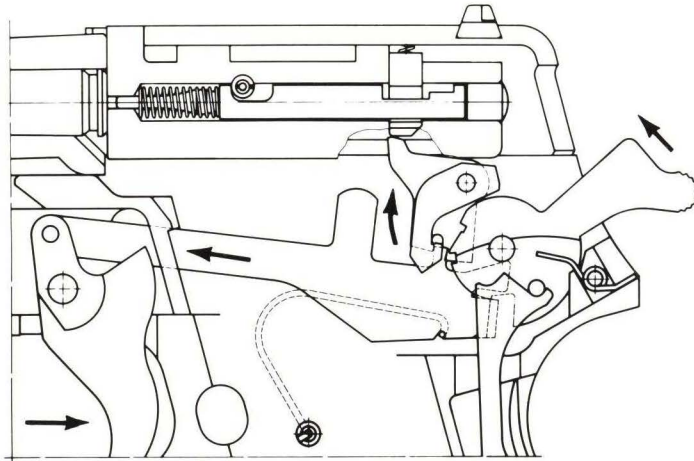
Quand l'arme est chargée avec chien armé, le coup de feu est déclenché par traction sur la languette de détente. Le mouvement est transmis par la tige de détente qui, par l'intermédiaire du levier de sûreté fait pivoter le levier d'accrochage hors de l'encoche du chien. Simultanément, le levier de sûreté pousse vers le haut le curseur de sûreté, de sorte que le blocage du percuteur est supprimé immédiatement avant la libération du chien. Au départ du coup, l'impulsion de recul déplace le système composé de la culasse et du canon en arrière contre la force du ressort récupérateur. Dès que la culasse a parcouru 3 mm environ, le verrouillage entre le canon et la culasse est dégagé. Le canon pivote vers le bas et reste bloqué dans cette position. La culasse poursuit son mouvement en arrière jusqu'à la butée dans la poignée. Le chien est armé pendant ce mouvement rétrograde. Simultanément, la douille de cartouche est extraite et chassée par l'éjecteur. Dans la première phase de rappel, le levier de sûreté est séparé du curseur de sûreté, ce qui rend à nouveau effectif le blocage automatique du percuteur. Pendant le mouvement de recul ultérieur, la culasse pousse la tige de détente vers le bas, ce qui interrompt le levier de sûreté. Sous la poussée du ressort du levier d'accrochage, le levier d'accrochage et le levier de sûreté reviennent à leur position de départ. Dès que la position arrière de renvoi est atteinte, le ressort récupérateur tendu presse la culasse vers l'avant. Une cartouche du magasin est introduite dans la chambre à cartouche. Peu avant la position terminale, le canon est de nouveau verrouillé avec la culasse. Sous la pression du ressort récupérateur, le système entier vient occuper sa position avant. La libération de la languette de détente assure l'accouplement entre la tige de détente et le levier de sûreté. L'arme est alors prête au tir. Dès que la dernière cartouche est tirée, la culasse est bloquée en position arrière par l'arrêt de culasse. Le pourvoyeur l'actionne par la pression du ressort de magasin.

Funcionamiento del arma

Con el arma cargado y martillo armado, el disparo se efectúa apretando el gatillo. Por el accionamiento del gatillo la varilla hace mover la palanca de seguro; ésta a su vez hace desengranar la palanca de retención de la muesca del martillo. Simultáneamente la palanca de seguro levanta el pestillo de bloqueo del percutor, liberándolo poco antes de efectuar el martillo su golpe. El impulso de repulsión producida por el disparo hace retroceder el sistema compuesto del bloque de culata y del cañón, superando la presión del resorte de cierre. Luego de una carrera de unos tres milímetros el cañón se desengancha de la culata y vira ligeramente hacia abajo, quedando detenido. La culata sigue su movimiento de retroceso hasta el tope en la empuñadura. Durante este retroceso de culata de arma el martillo y se extrae el cartucho vacío el cual queda echado por el eyector. En el primera fase de retroceso la palanca de seguro se separa del pestillo de bloqueo, restableciendo así el seguro automático del percutor. Al seguir su retroceso la culata desvía la varilla del disparador hacia abajo, lo que libera la palanca de seguro. Por efecto del resorte, la palanca de retención y la palanca de seguro vuelven a su posición inicial. Una vez llegada al punto de inversión, la culata, por efecto del resorte de cierre, comienza su movimiento hacia adelante, empujando un cartucho del cargador a la recámara del cañón. Poco antes del término de carrera de la culata, el cañón queda nuevamente trancado con aquella. El resorte de cierre empuja el sistema entero a su posición inicial.

Al soltarse el gatillo, la varilla del disparador puede engranar con la palanca de seguro, de manera que la pistola queda lista para el próximo disparo. Después de disparar el último cartucho del cargador, la culata es retenida en su posición trasera, abierta, por el retenedor de cierre; éste es accionado por medio del alimentador del cargador, respectivamente la tensión del muelle cargador.

5



Abzug- und Sicherheitsfunktionen

5.1 Spannabzug

Bei geladener Waffe mit entspanntem Schlaghebel kann der Schuss durch den Spannabzug ausgelöst werden (Double-Action).

Durch Zurückziehen des Abzuges wird über die Abzugstange, welche in die Spannabzugraste des Schlaghebels eingreift, der Schlaghebel gespannt. In der letzten Phase dieser Bewegung werden durch die Abzugstange Auslösehebel und Fangklinke verschwenkt. Dabei drückt der Auslösehebel den Sicherungsschieber nach oben, womit die Blockierung des Schlagbolzens, analog der Funktion mit gespanntem Schlaghebel, aufgehoben wird. Über eine Steuerkurve der Abzugschiene wird diese in der weiteren Bewegung an der Schlaghebelachse aus der Spannabzugraste verschwenkt, der Schlaghebel freigegeben und somit durch Aufschlag am Schlagbolzen die Patrone gezündet.

Trigger and safety actions

5.1 Double-action trigger

If the loaded weapon is not cocked the shot can be fired directly via the trigger, by way of the double-action of the latter.

As the trigger is pulled, the trigger rod, engaging in the trigger notch, cocks the hammer. In the final phase of this action the trigger rod pivots the safety lever and sear. In the process, the safety lever pushes the safety slide upward, thereby, in the same fashion as with the hammer cocked, unblocking the firing pin. As the trigger squeeze action continues, the cam on the trigger rod bears against the hammer pivot and takes the trigger rod out of the double-action notch and releases the hammer which strikes the firing pin and fires the shot.

Fonctions de la détente et des dispositifs de sûreté

5.1 Détente à double action

Lorsque l'arme est chargée et le chien désarmé, le coup peut être tiré par la détente à double action.

En tirant la languette de détente, on arme le chien par l'intermédiaire de la tige de détente qui s'engage dans l'encoche du chien. A la dernière phase de ce mouvement, la tige de détente fait pivoter le levier de sûreté et le levier d'accrochage. Le levier de sûreté presse alors le curseur de sûreté vers le haut, ce qui supprime le blocage du percuteur et représente une situation analogue à la fonction du chien armé. Par l'intermédiaire d'une came de commande attachée à la tige de détente, celle-ci pivote autour de l'axe du chien et sort de sa position d'engagement. Le chien est libéré et met à feu la cartouche en frappant le percuteur.

Funcionamiento del disparador y seguro

5.1 Disparador de doble acción

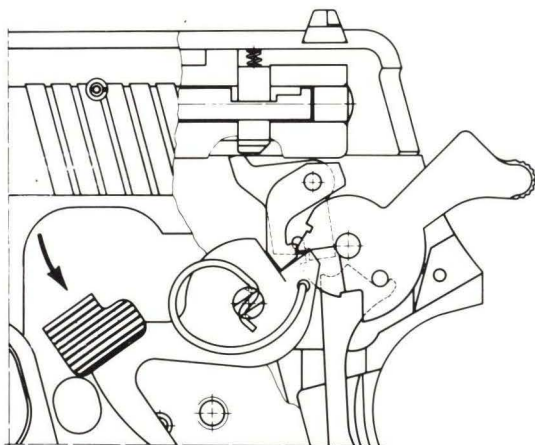
El arma cargada con martillo desarmado se dispara por la doble acción del disparador.

Apretando el gatillo se efectúa el armado del martillo mediante la varilla que engrana en la muesca de tensión. En fase final del movimiento la varilla del disparador acciona la palanca de seguro y la palanca de retención. La palanca de seguro levanta el pestillo de seguro del percutor, liberando a éste de la misma manera como en caso de martillo prearmado. Mediante una curva de mando de la varilla del disparador ésta se desprende de la muesca de tensión del martillo; el martillo liberado efectúa su golpe y el percutor hace disparar la bala.

SIGSAUER

5

5.2 Entspannhebel und Sicherheitsraste des Schlaghebels



Durch Betätigung des Entspannhebels erfolgt die Verschwenkung der Fangklinke aus der Raste des Schlaghebels, bis zu dessen Freigabe. Unter Wirkung der Schlagfeder wird durch Loslassen des Entspannhebels der Schlaghebel entspannt und von der Fangklinke in seiner Sicherheitsraste aufgefangen. Während und nach Betätigung des Entspannhebels bleibt der Schlagbolzen immer blockiert. Die Sicherheitsraste wird auch wirksam, wenn beim Spannen des Schlaghebels dieser, vor Erreichen der Hauptraste, der Hand entgleitet. Die Sicherheitsraste dient als Ruhestellung des Schlaghebels bei entspannter Schlagfeder.

5.2 De-cocking lever and hammer safety notch

By actuating the de-cocking lever the sear is pivoted out of the hammer notch until the hammer is released and lowered under the pressure of the hammer spring and the sear engages in the hammer safety notch. During and after actuating of the de-cocking lever, the firing pin remains constantly blocked. The safety notch is also effective, should, in the course of cocking the weapon, the hammer slip out of the grasp of the shooter before it has reached the full cock notch.

The safety notch is the position of rest of the hammer with the hammer spring released.

5.2 Levier de désarmement et encoche de sûreté du chien

En actionnant le levier de désarmement, on fait pivoter le levier d'accrochage hors de l'encoche du chien jusqu'à sa libération. Sous l'action du ressort de percussion, le chien est désarmé par le relâchement du levier de désarmement et le levier d'accrochage intercepte le chien dans son encoche de sûreté. Le percuteur reste toujours bloqué, pendant et après le désarmement. L'encoche de sûreté est aussi effective lorsqu'au moment de l'armement du chien, ce dernier glisse hors de la main avant d'atteindre l'encoche principale.

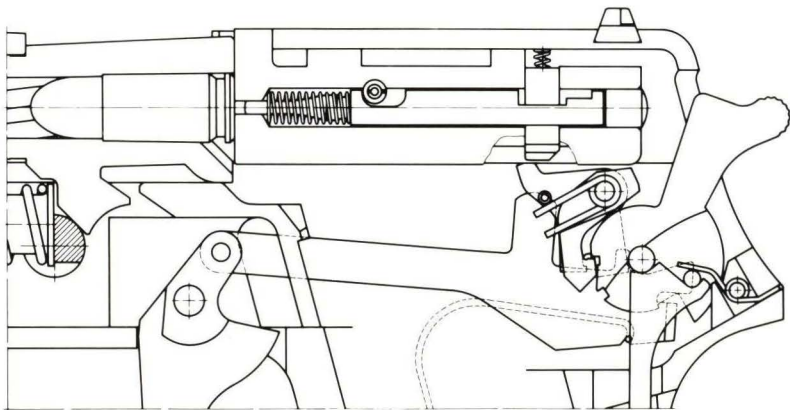
L'encoche de sûreté sert de position de repos du chien quand le ressort de percussion est détendu.

5.2 Palanca de desarme y muesca de seguro del martillo

Al apretar la palanca de desarme, la palanca de retención desengrana de la respectiva muesca del martillo. Soltando la palanca de desarme, el martillo efectúa su carrera por la presión del resorte, siendo retenido por la palanca de retención que engrana en la muesca de seguro. Durante y después de la maniobra de desarme, el percutor queda bloqueado. La función de seguro por la palanca de retención también es efectiva en caso de escurrirse el martillo del dedo al querer armarlo. La muesca de seguro del martillo sirva de posición de reposo con resorte destendido.

SIGSAUER

6



Sicherungen

6.1 Schlagbolzensicherung und Schlaghebelrücksprung in die Sicherheitsraste

Die in den vorstehenden Abschnitten beschriebene automatisch funktionierende Schlagbolzensicherung, welche nur durch die gewollte Betätigung des Abzuges aufgehoben wird, bietet eine optimale Sicherheit und in Verbindung mit dem Spannabzug eine rasche Schussbereitschaft.

Dank dieser Art der Schlagbolzensicherung zusammen mit der zwangsweisen Rückstellung des Schlaghebels in die Sicherheitsraste kann eine geladene Waffe, mit gespanntem oder entspanntem Schlaghebel, auch beim Fallenlassen keine Zündung der Patrone auslösen.

Safety features

6.1 Firing pin lock and return of hammer into safety notch

The automatically functioning firing pin lock described in the preceding sections, which can only be released by wilful pulling of the trigger, provides utmost safety and, in connection with the double-action trigger, quick readiness for firing. With this firing pin lock system combined with the positive return of the hammer into the safety notch an accidental firing of the cartridge is not possible, even if the loaded weapon is dropped with the hammer cocked or de-cocked.

Dispositifs de sûreté

6.1 Blocage automatique du percuteur et rebondissement du chien dans l'encoche de sûreté

Le blocage du percuteur à fonctionnement automatique décrit précédemment lequel ne pouvant être supprimé que si l'on actionne intentionnellement la languette de détente, offre une sécurité optimum et, en combinaison avec le détente à double action, la possibilité de tirer instantanément. Grâce à ce genre de blocage du percuteur et au rebondissement forcé du chien dans l'encoche de sûreté il est impossible que la chute d'une arme chargée provoque la percussion de la cartouche, que le chien soit armé ou désarmé.

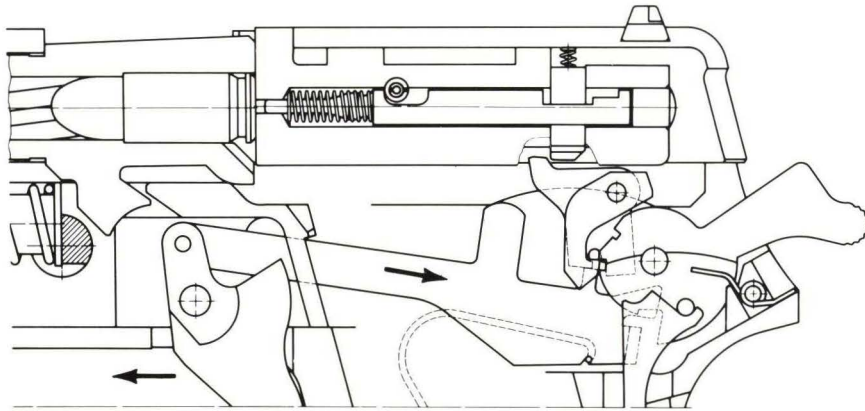
Elementos de seguridad

6.1 Seguro del percutor y retroceso del martillo a la muesca de seguro

El bloqueo automático del percutor, como descrito en los capítulos precedentes, que es suprimido tan sólo por el accionamiento voluntario del gatillo, garantiza óptima seguridad y, en combinación con el disparador de doble acción, un tiro instantáneo. Gracias a esta forma de seguro del percutor combinado con el forzoso retroceso del martillo en su muesca de seguro, no es posible que una arma cargada, aunque caiga al suelo, esté o no esté armado el martillo, pueda provocar percusión del cartucho.

SIGSAUER

6



6.2 Sicherung bei unvollständig geschlossener Verschlussstellung

Ist der Verschluss, bedingt durch einen Waffen-, Magazin- oder Patronen-defekt, nicht in seiner vordersten End-stellung, so wird der Eingriff zwischen Auslösehebel und Sicherungsschieber unterbrochen. Ausserdem steuert der Verschluss die Abzugstange nach unten, wodurch die weiteren Abzug-funktionen unterbrochen sind.

6.2 Safety feature in case of not completely closed slide

Should the slide not close to its front end position due to a weapon, magazine or cartridge defect, the connection between safety lever and safety slide is interrupted. In addition the slide in this position holds the trigger rod down, whereby further trigger functions are interrupted.

6.2 Blocage en cas de culasse non entièrement fermée

Si, par suite d'une défectuosité d'arme, de magasin ou de cartouche, la culasse ne se trouve pas à sa position terminale avant, l'engagement entre le levier de sûreté et le curseur de sûreté est interrompu. En outre, la culasse pousse la tige de détente vers le bas, de sorte que les autres fonctions de détente sont interrompues.

6.2 Seguro en caso de culata mal cerrada

De no cerrar la culata completamente hasta su posición delantera final, por algún defecto del arma, del cargador o del cartucho, la palanca no engrana con el pestillo de seguro. Además la culata presiona a la varilla del disparador hacia abajo, suspendiendo así todas sus funciones.

SIGSAUER



Zielvorrichtung

Die Zielvorrichtung besteht aus Visier und Korn, die masslich und formmässig so ausgelegt sind, dass auch bei ungünstigen Beleuchtungsverhältnissen eine schnelle Zielerfassung möglich ist. Der Kornbalken ist 3,6 mm und der Visierausschnitt 3,8 mm breit.

Es bestehen folgende Verstellmöglichkeiten:

- In der Seite: durch Verschieben von Visier und (oder) Korn.
- In der Höhe: durch Auswechseln von Visier und (oder) Korn.
(6 Visiergrössen in Stufen von 0,28 mm, jede Stufe entspricht einer Höhenänderung um 4,8 cm auf 25 m Schussentfernung.
5 Korngrössen in Stufen von 0,14 mm, jede Stufe entspricht einer Höhenänderung von 2,4 cm auf 25 m Schussentfernung).

Sighting

The sighting consists of a front sight and a rear sight shaped and proportioned in such a way as to give rapid aiming capability even in poor lighting conditions.

The front sight is 3,6 mm wide and the rear sight notch 3,8 mm wide.

Provision is made for the following adjustments:

Lateral by: shifting the rear sight and (or) the front sight.

Elevation by: changing the rear sight and (or) the front sight.

*(6 rear sight sizes in steps of 0,28 mm, each step corresponds to a difference in elevation of 4,8 cm at a range of 25 m.
5 front sight sizes in steps of 0,14 mm, each step corresponds to a difference in elevation of 2,4 cm at a range of 25 m).*

Dispositif de visée

Le dispositif de visée comprend la hausse et le guidon tous deux formés de manière à permettre une visée au but rapide même en présence d'un mauvais éclairage naturel.

Le guidon a une largeur de 3,6 mm et l'encoche de mire mesure 3,8 mm.

Les possibilités d'ajustage sont les suivantes:

Réglage latéral: par déplacement de la hausse et (ou) du guidon.

Réglage en hauteur: par remplacement de la hausse et (ou) du guidon.

(6 grandeurs de hausse avec écart de 0,28 mm entre elles, ce qui correspond à une différence de hauteur de 4,8 cm à une distance de 25 m.

5 grandeurs de guidon avec écart de 0,14 mm entre elles, ce qui correspond à une différence de hauteur de 2,4 cm à une distance de 25 m.)

Elementos de puntería

Las miras consisten de brújula y punto, ambos en forma y dimensiones para permitir una puntería rápida aún en condiciones de las desfavorables.

El punto de mira tiene un ancho de 3,6 mm y la muesca de la platina de brújula de 3,8 mm.

Permiten los ajustes siguientes:

Ajuste lateral: corriendo la platina de brújula y (ó) el punto de mira

Elevación: cambiando la platina de brújula (ó) el punto de mira

(6 tamaños de platinas en escalones de 0,28 mm correspondiente a 4,8 cm sobre una distancia de 25 m.

5 tamaños de puntos de mira en escalones de 0,14 mm, correspondiente a 2,4 cm sobre una distancia de 25 m).

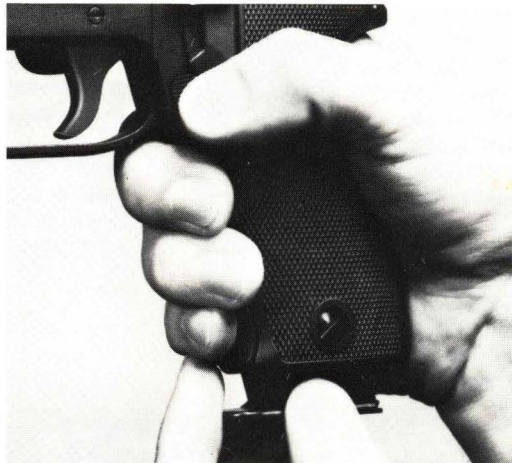
SIGSAUER

8

1a



1b



Das Zerlegen der Waffe

Für das Zerlegen der Waffe ist folgende Reihenfolge zu beachten:

- Magazin entfernen (Bild 1a und 1b)
- Verschluss bis zum Anschlag nach hinten ziehen und durch Hochdrücken des Verschlussfanghebels in geöffneter Stellung festhalten
- Patronenlager kontrollieren
- Rohrhaltehebel nach unten schwenken (Bild 2)

Dismantling the pistol

When dismantling the pistol keep to the following order of operations:

- Remove the magazine (Fig. 1a and 1b).
- Pull the slide back and push the slide catch lever up to hold the slide in the open position.
- Check the chamber.
- Swing down the dismantling lever (Fig. 2).

Desmontaje del arma

Para desmontar el arma obsérvese el orden siguiente:

- Quitar el cargador (Fig. 1a y 1b)
- Tirar la culata hacia atrás hasta su tope, apretar hacia arriba el retenedor de cierre y hacer enclavar la culata en posición abierta.
- Controlar si la recámara no contiene ningún cartucho.
- Virar hacia abajo la palanquita del pasador de sujeción (Fig. 2).

Démontage de l'arme

L'arme doit être démontée dans l'ordre suivant:

- Enlever le magasin (Fig. 1a et 1b)
- Tirer la culasse en arrière, pousser l'arrêtoir de culasse vers le haut et bloquer la culasse en position ouverte.
- Contrôler la chambre à cartouches.
- Abaisser le levier de démontage. (Fig. 2)



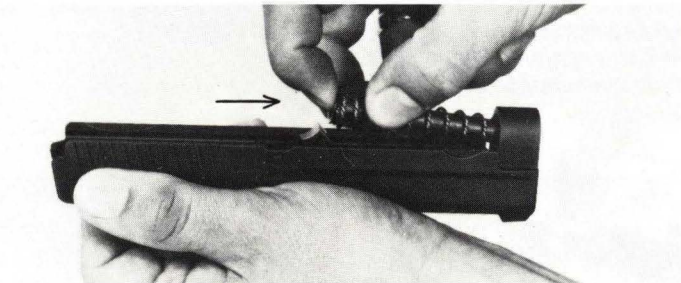
SIGSAUER

8

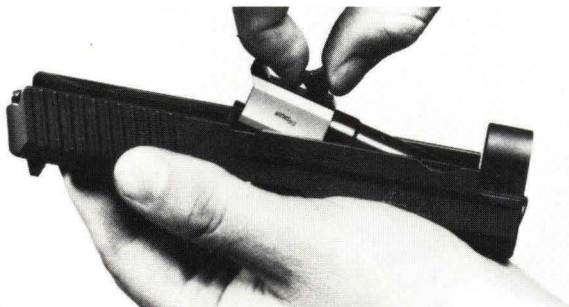
3



4



5



- Verschluss leicht zurückziehen, damit Verschlussfanghebel ausrasten kann (Bild 3), anschliessend mit der Hand nach vorn begleiten.

Ganzes System (Verschluss, Rohr, Schliessfeder) vom Griffstück trennen.

- Schliessfeder demontieren (Bild 4).
- Rohr demontieren (Bild 5).
- Die zerlegte Waffe ist auf Bild 6 dargestellt.

Diese Zerlegung genügt für eine gründliche Reinigung nach dem Schiessen.

Eine weitere Zerlegung soll nur durch ausgebildetes Fachpersonal erfolgen.

- Pull the slide slightly further back (Fig. 3), and then let it glide forward and remove the whole system (slide, barrel, recoil spring) from the frame.
- Take the recoil spring and recoil spring tube out (Fig. 4).
- Remove barrel from slide (Fig. 5).
- The dismantled weapon is shown in Fig. 6.

This dismantling process is sufficient for thorough cleaning after shooting.

Only a skilled gunsmith should dismantle the weapon further.

- Reculer légèrement la culasse (Fig. 3), ensuite la faire glisser en avant. Détacher le système entier (culasse, canon et ressort récupérateur) de la poignée.
- Démonter le ressort récupérateur (Fig. 4).
- Démonter le canon (Fig. 5).
- L'arme démontée est illustrée par la Fig. 6.

Ce démontage est suffisant pour un nettoyage radical après le tir.

Un démontage plus poussé ne devrait être exécuté que par des spécialistes.

- Tirar ligeramente de la culata (Fig. 3), luego dejar correr hacia adelante; retirar del armazón el sistema completo (culata, cañón, resorte de cierre).
- Desmontar el resorte de cierre (Fig. 4).
- Desmontar el cañón (Fig. 5).
- La figura 6 ilustra la pistola desmontada.

Este grado de desmontaje basta para limpiar el arma a fondo después del tiro.

El desmontaje de los demás componentes sólo debería efectuarse por un armero especialista.

SIGSAUER

8

6



8.1 Das Zusammensetzen der Waffe erfolgt in umgekehrter Reihenfolge:

Rohr in den Verschluss einlegen, Schliessfeder mit Schliessfederführung montieren. Wird die Schliessfeder vom Schliessfederrohr abgezogen, ist sie anschliessend mit der eingezogenen Windung auf das Schliessfederrohr aufzuschieben.

Ganzes System auf das Griffstück aufschieben, bis in die Endstellung zurückziehen und Verschlussfanghebel einrasten.

Rohrhaltehebel nach oben verschwenken, entgegen Uhrzeigersinn.

Durch Ausrasten des Verschlussfanghebels den Verschluss schliessen

Schlaghebel entspannen

Magazin einschieben

8.1 Assembling the pistol

is performed by reversing the order of operations:

Insert the barrel into the slide.

Insert the recoil spring together with the recoil spring tube into the slide.

If the recoil spring and the recoil spring tube were separated then make sure when assembling that the smaller end of the recoil spring is mounted first.

Slide the whole slide system into the frame until it reaches the back end position and fix it with the slide catch.

Swing the dismantling lever anti-clockwise into the horizontal position.

Press the slide catch in order to close the slide.

De-cock the hammer.

Insert the magazine.

8.1 Le remontage de l'arme

a lieu dans l'ordre inverse:

Poser le canon dans la culasse.

Monter le ressort récupérateur avec son tube. Si le ressort récupérateur est retiré de son tube, il est à remonter en engageant en premier lieu la partie plus étroite du ressort récupérateur.

Faire coulisser le système entier sur la poignée, retirer jusqu'à la position terminale et engager l'arrêtoir de culasse.

Faire pivoter le levier de démontage vers le haut, à contresens des aiguilles d'une montre.

Dégager l'arrêtoir de culasse pour fermer la culasse.

Désarmer le chien.

Introduire le magasin.

8.1 Montaje del arma,

se hace en orden inverso:

Poner el cañón dentro de la culata.

Montar el resorte de cierre con su tubo.

En caso de sacar el resorte recuperador de su tubo guía, deberá hacerse atención al montarlo que el resorte entre primero sobre el tubo guía con la parte más estrecha.

Colocar el sistema completo en el armazón, tirarlo hacia atrás hasta que llegue a la posición extrema, luego engranar el retenedor de cierre.

Virar la palanquita del pasador de sujeción a la posición horizontal (en sentido contrario de las agujas de reloj).

Cerrar el sistema, desengranando el retenedor de cierre.

Desarmar el martillo.

Colocar el cargador.

SIGSAUER

9



Die Handhabung der Pistole

9.1 Füllen des Magazines

Die Patrone auf den Zubringer, nahe an die Magazinlippen, legen. Patrone nach unten drücken und nach hinten schieben. Durch die seitlichen Löcher am Magazinkasten kann die Anzahl der eingefüllten Patronen festgestellt werden.

9.2 Laden der Pistole (Schussbereitschaft)

Volles Magazin einsetzen und Einrasten kontrollieren.

Verschluss bis zum Anschlag zurückziehen und vorschnellen lassen. Dadurch wird der Schlaghebel gespannt und eine Patrone in das Rohr eingeführt.

Entspannhebel betätigen (Bild 7).

Die Waffe ist geladen, gesichert und schussbereit.

Operating the pistol

9.1 Filling the magazine

Place the cartridge on the feeder near to the magazine lips. Press the cartridge down and push it to the rear. The number of cartridges inserted can be verified through the holes in the side of the magazine.

9.2 Loading the pistol (ready-to-fire)

Insert the full magazine until it is caught by the magazine catch. Check that the magazine catch has engaged. Pull the slide back to the stop and let it snap forward. This cocks the hammer and feeds a cartridge into the barrel.

Depress the de-cocking lever
(Fig. 7).

The pistol is now loaded, safe and ready-to-fire.

Maniement du pistolet

9.1 Remplissage du magasin

Poser la cartouche sur le pourvoyeur, près des lèvres du magasin. La presser dans le magasin et la pousser vers l'arrière. Le nombre de cartouches introduites peut être constaté par les fentes latérales du magasin.

9.2 Charge du pistolet (prêt au tir)

Insérer un magasin plein et contrôler son engagement. Retirer la culasse jusqu'à la butée et la laisser glisser en avant. Ceci arme le chien et introduit une cartouche dans le canon.

Actionner le levier de désarmement
(Fig. 7)

**L'arme est maintenant chargée,
assurée et prête au tir.**

Manejo de la pistola

9.1 Relleno del cargador

Poner el cartucho en el elevador a proximidad de los labios, presionarlo hacia abajo y correrlo hacia atrás. El número de cartuchos en el cargador puede controlarse por las aberturas laterales en la caja de cargador.

9.2 Cargar la pistola (arma lista para tirar)

Colocar el cargador lleno y verificar que esté bien sujetado. Tirar la culata hacia atrás hasta su tope y soltarla repentinamente; de esta manera se carga el martillo y se introduce un cartucho dentro de la recámara.

Accionar la palanca de desarme
(Fig. 7).

Ahora la pistola está cargada, con seguro, lista para disparar.

SIGSAUER

9.3 Nachladen beim Schiessen

Der Verschluss bleibt bei leer-
geschossenem Magazin, durch den
ausenliegenden Verschlussfanghebel,
in offener Stellung gefangen.

Leeres Magazin herausnehmen

Volles Magazin einsetzen

Verschlussfanghebel mit Schiesshand
betätigen oder

Verschluss zurückziehen und vor-
schnellen lassen.

**Die Waffe ist geladen und schuss-
bereit.**

9.4 Entladen

Magazin entfernen

Verschluss zurückziehen, mit
Kontrolle, ob die Patrone ausgeworfen
wurde

Verschluss vorschnellen lassen

Entspannhebel betätigen

Leeres Magazin einsetzen.

Die Waffe ist entladen und gesichert.

9.5 Wichtiger Hinweis für die Handhabung

Beim Laden, Nachladen und Entladen
ist die Waffenmündung immer in Ziel-
richtung zu halten.

9.3 Reloading during shooting

When the magazine is empty, the slide is held in the open position by the slide catch.

Remove the empty magazine.

Insert full magazine.

Depress the slide catch with the shooting hand or

pull the slide back and let it snap forward.

The weapon is loaded and ready-to-fire.

9.4 Unloading

Remove the magazine.

Pull the slide back and check that the last cartridge has been ejected.

Let the slide snap forward.

Depress the de-cocking lever.

Insert empty magazine.

The pistol is now unloaded and safe.

9.5 Important note

Always keep the muzzle of the weapon directed towards the target when loading, re-loading or unloading.

9.3 Recharge pendant le tir

Lorsque toutes les cartouches sont tirées, la culasse est retenue en position ouverte par l'arrêteoir de culasse.

Enlever le magasin vide

Insérer un nouveau magasin plein

Actionner l'arrêteoir de culasse avec la main qui tire ou

Ramener en arrière la culasse et la laisser glisser en avant.

L'arme est maintenant chargée et prête au tir.

9.4 Retrait des cartouches

Enlever le magasin

Tirer en arrière la culasse et contrôler si la cartouche a été éjectée

Laisser glisser en avant la culasse

Actionner le levier de désarmement

Introduire le magasin vide.

L'arme est déchargée et assurée.

9.5 Remarque importante pour le maniement

Lorsque vous chargez, rechargez ou déchargez, pointez toujours l'embouchure de l'arme vers le but.

9.3 Recargar durante el tiro

Cuando al cargador está vacío, la culata queda prendida en posición abierta por el retenedor de cierre.

Quitar el cargador vacío

Colocar un cargador lleno

Accionar el retenedor de cierre con la mano de tiro, o

Tirar la culata hacia atrás y soltarla repentinamente.

El arma está cargada y lista para disparar.

9.4 Descargar la pistola

Quitar el cargador

Tirar la culata hacia atrás, verificando que el cartucho sea eyectado

Soltar la culata repentinamente

Accionar la palanca de desarme

Colocar el cargador vacío.

La pistola está descargada, con seguro.

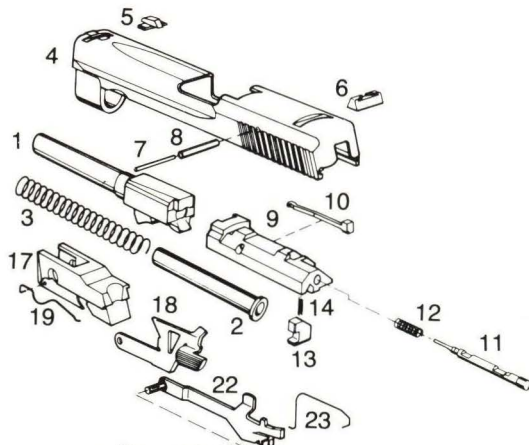
9.5. Regla importante para el manejo

Al cargar, recargar y descargar el arma manténgalo siempre en dirección del blanco.

10A

Ausführung mit
Magazinhalter seitlich

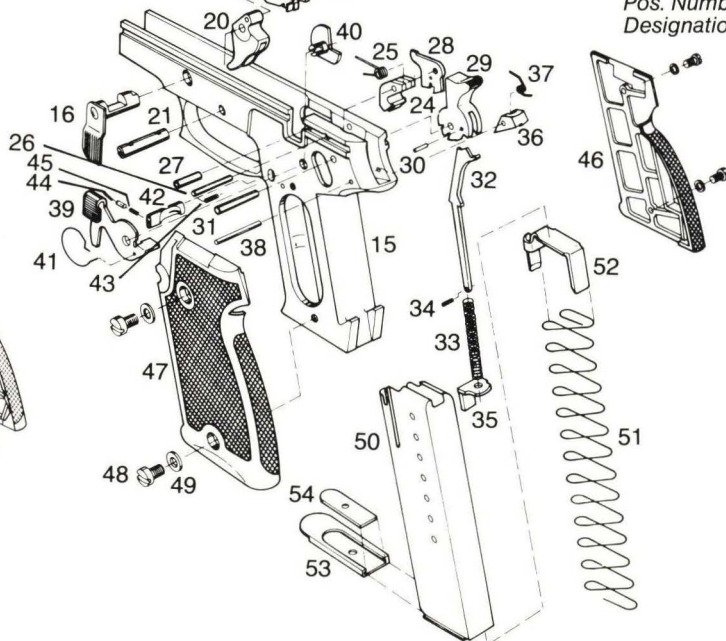
Model with
magazine catch at the side



10B

Ausführung mit
Magazinhalter unten

Model with
magazine catch at the bottom



Explosionszeichnung Exploded drawing

Notwendige Angaben bei
Ersatzteilbestellung:

Waffentyp
Waffennummer
Positionsnummer
Bezeichnung

Necessary specifications when
ordering spare parts:

Type of weapon
Number of weapon
Pos. Number
Designation

Bestandteile 10A

Pos. Bezeichnung	Pos. Bezeichnung
1 Rohr	28 Auslösehebel
2 Schliessfederführung	29 Schlaghebel
3 Schliessfeder	30 Stift zum Schlaghebel
4 Verschluss	31 Schlaghebelachse
5 Korn 5/6/7/8/9	32 Schlagstange
6 Visier 5/6/7/8/9/10	33 Schlagfeder
7 Spannhülse, schwer	34 Spannhülse zu Schlagstange
8 Spannhülse, schwer	35 Schlagfedergegenlager
9 Verschlussblock	36 Anschlagstück
10 Auszieher	37 Rückstellfeder
11 Schlagbolzen	38 Stift zum Anschlagstück
12 Feder zum Schlagbolzen	39 Entspannhebel
13 Sicherungsschieber	40 Entspannhebellager
14 Feder zum Sicherungsschieber	41 Feder zum Entspannhebel
15 Griffstück	42 Magazinhalter
16 Rohrrhaltehebel	43 Feder zum Magazinhalter
17 Verriegelungsblock	44 Anschlagbolzen
18 Verschlussfanghebel	45 Feder zum Anschlagbolzen
19 Feder zum Verschlussfanghebel	46 Griffschale, rechts
20 Abzug	47 Griffschale, links
21 Abzugsachse	48 Griffschalenschraube
22 Abzugsstange	49 Zahnscheibe
23 Feder zu Abzugsstange	50 Magazinehäuse
24 Fangklinke	51 Magazinfeder
25 Feder zur Fangklinke	52 Zubringer
26 Achse für Fangklinke + Auslösehebel	53 Magazinboden
27 Schwerverspannstift	54 Bodenhalter

Bestandteile 10 B

neue Teile gemäss 10 B

Pos. Bezeichnung	Pos. Bezeichnung
55 Griffstück	15 Griffstück
56 Magazinhalter	35 Schlagfedergegenlager
57 Stift zum Magazinhalter	46 Griffschale rechts
58 Griffschale rechts	47 Griffschale links
59 Griffschale links	42 Magazinhalter
	43 Feder zum Magazinhalter
	44 Anschlagbolzen
	45 Feder zum Anschlagbolzen

List of parts 10A

Pos. Designation	Pos. Designation
1 Barrel	28 Safety lever
2 Recoil spring tube	29 Hammer
3 Recoil spring	30 Hammer pin
4 Slide	31 Hammer axle
5 Front sight 5/6/7/8/9	32 Hammer spring stirrup
6 Rear sight 5/6/7/8/9/10	33 Main spring
7 Inner spring pin	34 Spring pin
8 Outer spring pin	35 Support
9 Rear insert	36 Stop
10 Extractor	37 Reset spring
11 Firing pin	38 Pin for stop
12 Firing pin spring	39 De-cocking lever
13 Safety slide	40 De-cocking lever seating
14 Safety slide spring	41 De-cocking lever spring
15 Frame	42 Magazine catch
16 Dismantling lever	43 Magazine catch spring
17 Locking insert	44 Magazine catch pin
18 Slide catch lever	45 Catch pin spring
19 Slide catch spring	46 Right hand grip plate
20 Trigger	47 Left hand grip plate
21 Trigger pin	48 Grip plate screw
22 Trigger rod	49 Washer
23 Trigger spring	50 Magazine casing
24 Sear	51 Magazine spring
25 Torsion spring for sear	52 Feeder
26 Sear pin	53 Magazine base plate
27 Spring pin	54 Magazine base insert

List of parts 10B

New parts according to 10 B

Parts falling away according to 10A

Pos. Designation	Pos. Designation
55 Frame	15 Frame
56 Magazine catch	35 Support
57 Magazine catch pin B	46 Right hand grip plate
58 Right hand grip plate	47 Left hand grip plate
59 Left hand grip plate	42 Magazine catch
	43 Magazine catch spring
	44 Magazine catch pin A
	45 Catch pin spring

10A

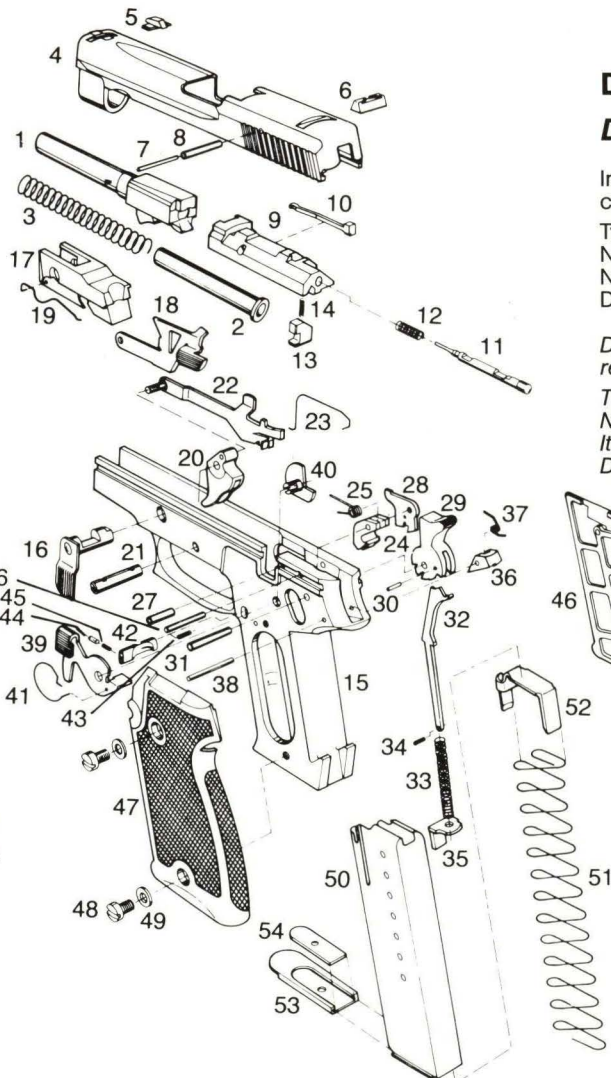
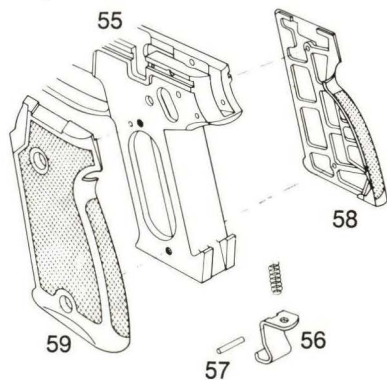
Exécution
arrêtoir de magasin
latéral

*Modelo con
retenedor del cargador
al lado*

10B

Exécution
arrêtoir de magasin
inférieur

*Modelo con
retenedor del cargador
abajo*



Dessin éclaté Dibujó explosivo

Indications indispensables à la
commande de pièces de rechange:

Type d'arme
Numéro d'arme
Numéro de position
Désignation

*Datos indispensables al pedir
repuestos:*

*Tipo de arma
Número de arma
Item no.
Designación de pieza*

Liste des pièces détachées 10A

Pos. Désignation	Pos. Désignation
1 Canon	27 Douille de serrage
2 Tube de ressort récupérateur	28 Levier de sûreté
3 Ressort récupérateur	29 Chien
4 Culasse	30 Goujon
5 Guidon 5/6/7/8/9	31 Goujon
6 Hausse 5/6/7/8/9/10	32 Tige à ressort de percussion
7 Douille de serrage	33 Ressort de percussion
8 Douille de serrage	34 Douille de serrage
9 Garniture arrière	35 Support
10 Extracteur	36 Butée
11 Percuteur	37 Ressort de retour
12 Ressort de percuteur	38 Goujon
13 Curseur d'arrêt	39 Levier de désarmement
14 Ressort du blocage de percuteur	40 Palier du levier de désarmement
15 Poignée	41 Ressort de levier de désarmement
16 Levier de démontage	42 Arrêtoir de magasin
17 Pièce de verrouillage en acier	43 Ressort d'arrêtoir de magasin
18 Arrêtoir de culasse	44 Goupille d'arrêtoir de magasin
19 Ressort d'arrêtoir de culasse	45 Ressort de la goupille
20 Détente	46 Coque de poignée droite
21 Axe de détente	47 Coque de poignée gauche
22 Tige de détente	48 Vis de poignée
23 Ressort de détente	49 Disque denté
24 Levier d'accrochage	50 Boîte de magasin
25 Ressort de torsion	51 Ressort de magasin
26 Goupille	52 Pourvoyeur
	53 Fond de magasin
	54 Arrêtoir du fond de magasin

Liste des pièces détachées 10B

Nouvelles pièces selon 10B	Pièces supprimées selon 10A
Pos. Désignation	Pos. Désignation
55 Poignée	15 Poignée
56 Arrêtoir de magasin	35 Support
57 Goupille d'arrêtoir de magasin B	46 Coque de poignée droite
58 Coque de poignée droite	47 Coque de poignée gauche
59 Coque de poignée gauche	42 Arrêtoir de magasin
	43 Ressort d'arrêtoir de magasin
	44 Goupille d'arrêtoir de magasin A
	45 Ressort de la goupille

Lista de componentes 10A

Item Designación	Item Designación
1 Cañón	29 Martillo
2 Tubo para resorte	30 Clavija
3 Resorte de cierre	31 Clavija
4 Culata	32 Levante del martillo
5 Punto de mira 5/6/7/8/9	33 Resorte del martillo
6 Brújula 5/6/7/8/9/10	34 Manguito
7 Manguito	35 Soporte
8 Manguito	36 Tope
9 Guarnición de culata	37 Resorte para el retroceso
10 Extractor	38 Clavija
11 Percutor	39 Palanca de desarme
12 Resorte del percutor	40 Asiento de palanca de desarme
13 Pestillo de seguro	41 Resorte de la palanca
14 Resorte de seguro	42 Retenedor del cargador
15 Armazón	43 Resorte del retenedor
16 Pasador de sujeción	44 Clavija del retenedor
17 Pieza de bloqueo	45 Resorte de la clavija
18 Retenedor de cierre	46 Cacha derecha
19 Muelle del retenedor	47 Cacha izquierda
20 Gatillo de disparo	48 Tornillo para cachas
21 Eje del disparador	49 Arandela dentada
22 Varilla del disparador	50 Caja de cargador
23 Resorte del disparador	51 Muelle cargador
24 Palanca de retención	52 Elevador de cartuchos
25 Resorte de torsión	53 Fondo de cargador
26 Clavija	54 Retenedor del fondo de cargador
27 Manguito	
28 Palanca de seguro	

Lista de componentes 10B

Nuevas partes segun 10B	Partes no necessidadas segun 10A
Item Designación	Item Designación
55 Armazón	15 Armazón
56 Retenedor del cargador	35 Soporte
57 Clavija del retenedor B	46 Cacha derecha
58 Cacha derecha	47 Cacha izquierda
59 Cacha izquierda	42 Retenedor del cargador
	43 Resorte del retenedor
	44 Clavija del retenedor
	45 Resorte de la clavija



SIG Schweizerische Industrie-Gesellschaft, CH-8212 Neuhausen am Rheinfall
Telefon (053) 81555
Telex 7 61 56 sig ch
Telegramme SIG Neuhausenamrheinfall



J. P. Sauer & Sohn GmbH, gegründet 1751, D-2330 Eckernförde, Sauerstraße
Telefon (043 51) 4921-24
Telex 029315
Telegramme Sauerwaffen Eckernförde

**Hämmerli**

In der Schweiz: Service und Verkauf an Büchsenmacher und Waffenhandel durch
In Switzerland: servicing and sales to gun dealers by
En Suisse: service et vente aux armuriers par
En Suiza: servicio y venta a las armerías por

Hämmerli AG, Sportwaffenfabrik, CH-5600 Lenzburg
Telefon (064) 512816